

ดัชนีความเชื่อมั่นผู้ประกอบการภาคการผลิตของ SMEs

(SMEs Manufacturing Sentiment Index: SMSI)

ภูมิภาคตะวันออกเฉียงเหนือ

ในไตรมาสที่ 3 ปี 2556

(มหาวิทยาลัยขอนแก่น)



สำนักงานส่งเสริมวิสาหกิจ
ขนาดกลางและขนาดย่อม



สำนักข้อมูลและวิจัย

สำนักงานส่งเสริมวิสาหกิจขนาดกลางและขนาดย่อม

คำนำ

โครงการสำรวจ “ข้อมูลภาคการผลิตของวิสาหกิจขนาดกลางและขนาดย่อม ภูมิภาคตะวันออกเฉียงเหนือ” เป็นความร่วมมือระหว่างคณะวิทยาการจัดการ มหาวิทยาลัยขอนแก่น และสำนักงานส่งเสริมวิสาหกิจขนาดกลางและขนาดย่อม โดยมีวัตถุประสงค์เพื่อส่งเสริมการพัฒนาทางด้านสถิติที่เกี่ยวข้องกับความเชื่อมั่นภาคการผลิตของวิสาหกิจขนาดกลางและขนาดย่อม และเพื่อเป็นเครื่องมือในการวิเคราะห์แนวโน้มภาวะการณ์ของวิสาหกิจขนาดกลางและขนาดย่อมในภาคการผลิตสำหรับหน่วยงานที่เกี่ยวข้องและผู้ประกอบการ

รายงานฉบับนี้เป็นข้อมูลภาคการผลิตของวิสาหกิจขนาดกลางและขนาดย่อม **ในส่วนภูมิภาคตะวันออกเฉียงเหนือ ไตรมาสที่ 3 ปี 2556** ซึ่งรายละเอียดถูกแบ่งเป็น 8 ส่วน ส่วนแรกคือบทสรุปผู้บริหาร ส่วนที่ 2 คือวิธีการสร้างดัชนีซึ่งประกอบไปด้วยขั้นตอนการจัดสร้างดัชนีความเชื่อมั่นทางธุรกิจ การคำนวณและแปลความหมายค่าดัชนี ส่วนที่ 3 คือ สถานการณ์ทั่วไปของเศรษฐกิจภูมิภาคตะวันออกเฉียงเหนือ ส่วนที่ 4 คือ ดัชนีความเชื่อมั่นฯแยกตามองค์ประกอบของปัจจัยกำหนดค่าดัชนี ส่วนที่ 5 คือ ดัชนีความเชื่อมั่นภาคการผลิตต่อภาวะเศรษฐกิจประเทศและธุรกิจตนเองของวิสาหกิจขนาดกลางและขนาดย่อม ส่วนที่ 6 คือ ดัชนีความเชื่อมั่นฯแยกตามการส่งออก ส่วนที่ 7 คือ ดัชนีความเชื่อมั่นฯแยกตามสาขาอุตสาหกรรมในภูมิภาคตะวันออกเฉียงเหนือ ส่วนสุดท้ายคือ ปัจจัยที่ส่งผลต่อการดำเนินงานของกิจการในภาคการผลิตของวิสาหกิจขนาดกลางและขนาดย่อม ภูมิภาคตะวันออกเฉียงเหนือ

คณะผู้วิจัยหวังเป็นอย่างยิ่งว่ารายงานฉบับนี้จะบรรลุวัตถุประสงค์ของโครงการ และเป็นประโยชน์ต่อการสำรวจในครั้งต่อไป



ประเสริฐ วิจิตรนพรัตน์

(หัวหน้าโครงการ)

กันยายน 2556

สารบัญ

	หน้า
1. บทสรุปผู้บริหาร	1
2. วิธีการสร้างดัชนี	3
3. สถานการณ์ทั่วไปของวิสาหกิจขนาดกลางและขนาดย่อมภูมิภาคตะวันออกเฉียงเหนือ	4
4. ดัชนีความเชื่อมั่นฯแยกตามองค์ประกอบของปัจจัยกำหนดค่าดัชนี	7
5. ดัชนีความเชื่อมั่นภาคการผลิตต่อภาวะเศรษฐกิจประเทศและธุรกิจตนเองของวิสาหกิจขนาดกลางและขนาดย่อม	9
6. ดัชนีความเชื่อมั่นฯ แยกตามการส่งออก	10
7. ดัชนีความเชื่อมั่นฯแยกตามสาขาอุตสาหกรรมในภูมิภาคตะวันออกเฉียงเหนือ	11
8. ปัจจัยที่ส่งผลต่อการดำเนินงานของกิจการในภาคการผลิตของวิสาหกิจขนาดกลางและขนาดย่อมภูมิภาคตะวันออกเฉียงเหนือ	23
9. ภาคผนวก	29

สารบัญภาพ

	หน้า
ภาพที่ 1 แสดงดัชนีความเชื่อมั่นภาคการผลิต 5 ไตรมาสย้อนหลัง	1
ภาพที่ 2 แสดงดัชนีความเชื่อมั่นต่อภาวะเศรษฐกิจของประเทศ	2
ภาพที่ 3 แสดงอัตราเงินเฟ้อ	5
ภาพที่ 4 แสดงโครงการที่ได้รับการลงทุน	5
ภาพที่ 5 แสดงราคาพืชผลทางการเกษตร	6
ภาพที่ 6 แสดงภาวะการจ้างงาน	6
ภาพที่ 7 แสดงค่าดัชนีความเชื่อมั่นในปัจจุบัน 5 ไตรมาส	9
ภาพที่ 8 แสดงค่าดัชนีความเชื่อมั่นภาคการผลิต 5 ไตรมาส	9
ภาพที่ 9 แสดงดัชนีความเชื่อมั่นภาคการผลิตต่อภาวะเศรษฐกิจประเทศและธุรกิจตนเอง	10
ภาพที่ 10 แสดงดัชนีความเชื่อมั่นฯแยกตามการส่งออก	11
ภาพที่ 11 แสดงค่าดัชนีความเชื่อมั่นฯสาขาอาหารและเครื่องดื่ม	12
ภาพที่ 12 แสดงค่าดัชนีความเชื่อมั่นฯของสาขาการผลิตสิ่งทอและถัก	13
ภาพที่ 13 แสดงค่าดัชนีความเชื่อมั่นฯของสาขาเครื่องแต่งกาย	14-15
ภาพที่ 14 แสดงค่าดัชนีความเชื่อมั่นฯของสาขาไม้	16
ภาพที่ 15 แสดงค่าดัชนีความเชื่อมั่นฯของสาขาเคมี	17
ภาพที่ 16 แสดงค่าดัชนีความเชื่อมั่นฯของสาขายางและพลาสติก	18
ภาพที่ 17 แสดงค่าดัชนีความเชื่อมั่นฯของสาขาโลหะ	19
ภาพที่ 18 แสดงค่าดัชนีความเชื่อมั่นฯของสาขาโลหะ	20
ภาพที่ 19 แสดงค่าดัชนีความเชื่อมั่นฯของสาขาเครื่องจักร	21
ภาพที่ 20 แสดงค่าดัชนีความเชื่อมั่นฯของสาขาเครื่องเรือน	22-23

สารบัญตาราง

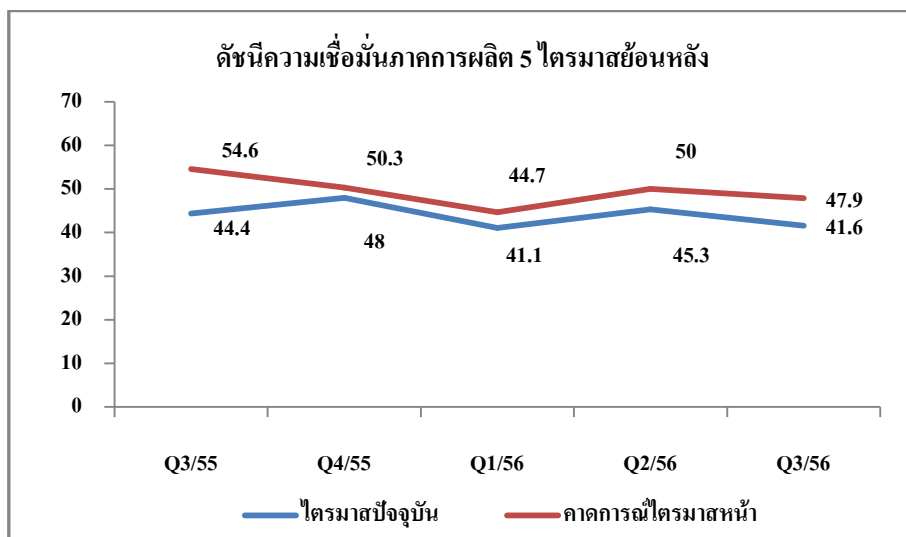
	หน้า
ตารางที่ 1 แสดงปัจจัยที่ส่งผลต่อการดำเนินงานของกิจการในภาคการผลิตของวิสาหกิจขนาดกลาง และขนาดย่อม	25

ดัชนีความเชื่อมั่นภาคการผลิตของ SMEs ภูมิภาคตะวันออกเฉียงเหนือ ในไตรมาสที่ 3 ปี 2556

(Manufacturing Sector Sentiment Index: MSSSI)

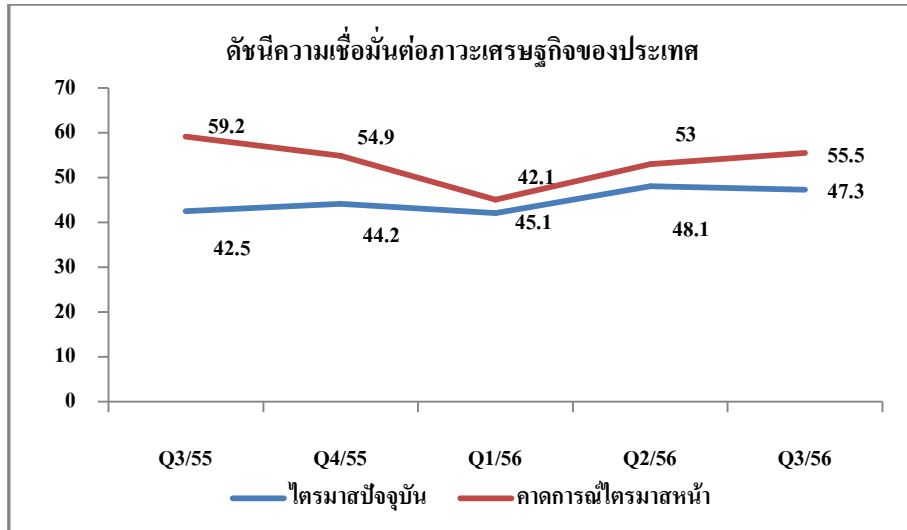
1) บทสรุปผู้บริหาร

ดัชนีความเชื่อมั่นภาคการผลิตของผู้ประกอบการวิสาหกิจขนาดกลางและขนาดย่อม (SMEs) ภูมิภาคตะวันออกเฉียงเหนือ ไตรมาสที่ 3/2556 (MSSSI) พบว่า ดัชนีความเชื่อมั่นในปัจจุบันปรับตัวลดลงจากไตรมาสก่อนหน้าและอยู่ในระดับต่ำกว่าค่าฐาน(50) โดยปรับจาก ที่ระดับ 45.3 ลดลงมาที่ระดับ 41.6 เป็นผลมาจากการ ปรับตัวเพิ่มขึ้นของต้นทุน และยอดขายที่ปรับตัวลดลงอย่างมากจากไตรมาสก่อนหน้า จึงมีผลทำให้ผลรวมของค่าดัชนีความเชื่อมั่นในปัจจุบันปรับตัวลดลง หากพิจารณาเป็นรายสาขาพบว่า สาขาเคมีเป็นสาขาที่มีการปรับตัวลดลงมากที่สุด รองลงมาคือ สาขาอาหารและเครื่องดื่ม สาขาโลหะ และสาขาเครื่องเรือน ตามลำดับ ส่วนอีก 6 สาขาที่เหลือ พบว่า ค่าดัชนีปรับตัวเพิ่มขึ้น อย่างไรก็ตาม กลุ่มตัวอย่างทั้ง 6 สาขา มีสัดส่วนที่น้อยกว่า ซึ่งสอดคล้องกับโครงสร้างประเภทธุรกิจ SMEs ของภูมิภาคตะวันออกเฉียงเหนือ จึงทำให้ภาพรวมของค่าดัชนีในปัจจุบันลดลง



ภาพที่ 1 แสดงดัชนีความเชื่อมั่นภาคการผลิต 5 ไตรมาสย้อนหลัง

ค่าดัชนีความเชื่อมั่นต่อภาวะเศรษฐกิจของประเทศโดยรวม ในปัจจุบัน พบว่า ค่าดัชนีปัจจุบันปรับตัวลดลงจากไตรมาสก่อนหน้า โดยปรับจากที่ระดับ 48.1 มาอยู่ที่ระดับ 47.3 ในส่วนของค่าดัชนีความเชื่อมั่น คาดการณ์ฯ พบว่า ค่าดัชนีปรับตัวเพิ่มสูงขึ้นจาก ที่ระดับ 53.0 ในไตรมาสก่อนหน้ามาอยู่ที่ระดับ 55.5 ในไตรมาสปัจจุบัน



ภาพที่ 2 แสดงดัชนีความเชื่อมั่นต่อภาวะเศรษฐกิจของประเทศ 5 ไตรมาสย้อนหลัง

หากพิจารณาดัชนีความเชื่อมั่น ในปัจจุบันของภาคการผลิต โดยจำแนกตามกลุ่มอุตสาหกรรมของ ภูมิภาคตะวันออกเฉียงเหนือซึ่งแบ่งออกเป็น 10 กลุ่มสาขา พบว่า หนึ่ง)สาขาอาหารและเครื่องดื่ม อยู่ที่ระดับ 30.8 ลดลงจากระดับ 41.9 สอง)สาขาสีทอ อยู่ที่ระดับ 55.4 เพิ่มขึ้นจากระดับ 51.4 สาม)สาขาเครื่องแต่งกาย อยู่ที่ระดับ 54.8 เพิ่มขึ้นจากระดับ 50.9 สี่)สาขาไม้ อยู่ที่ระดับ 50.6 เพิ่มขึ้นจากระดับ 44.0 ห้า)สาขาเคมี อยู่ที่ระดับ 37.6 ลดลง จากระดับ 51.5 หก)สาขายางและพลาสติก อยู่ที่ระดับ 57.9 เพิ่มขึ้นจากระดับ 51.4 เจ็ด) สาขาโลหะ อยู่ที่ระดับ 39.2 เพิ่มขึ้นจากระดับ 35.9 แปด) สาขาโลหะ อยู่ที่ระดับ 37.5 ลดลงจากระดับ 47.7 เก้า)สาขาเครื่องจักร อยู่ที่ระดับ 41.7 เพิ่มขึ้นจากระดับ 40.2 และสิบ)สาขาเครื่องเรือน อยู่ที่ระดับ 54.8 ลดลงจากระดับ 60.4

ในส่วนค่าดัชนีความเชื่อมั่นคาดการณ์ในอีก 3 เดือนข้างหน้าพบว่า ค่าดัชนีของ สาขาอาหารและ เครื่องดื่ม อยู่ที่ระดับ 34.9 ลดลง จากระดับ 46.2 สาขาสีทอ อยู่ที่ระดับ 61.1 เพิ่มขึ้นจากระดับ 57.6 สาขาเครื่องแต่งกาย อยู่ที่ระดับ 62.0 เพิ่มขึ้นจากระดับ 56.1 สาขาไม้ อยู่ที่ระดับ 59.6 เพิ่มขึ้นจากระดับ 50.1 สาขาเคมี อยู่ที่ระดับ 58.0 เพิ่มขึ้นจากระดับ 49.5 สาขายางและพลาสติก อยู่ที่ระดับ 59.3 เพิ่มขึ้นจากระดับ 54.1 สาขาโลหะ อยู่ที่ระดับ 50.9 เพิ่มขึ้นจากระดับ 41.9 สาขาโลหะ อยู่ที่ระดับ 45.3 ลดลงจากระดับ 48.1 สาขาเครื่องจักร อยู่ที่ระดับ 51.5 เพิ่มขึ้นจากระดับ 44.3 และสาขาเครื่องเรือน อยู่ที่ระดับ 66.7 เพิ่มขึ้น จาก ระดับ 60.4 ตามลำดับ

ส่วนปัจจัยสำคัญที่มีผลต่อกิจการทั้งปัจจุบันและในอนาคตมากที่สุดคือปัจจัยทางด้าน ต้นทุนสินค้า/ค่าแรงงาน การแข่งขันในตลาดและค่าน้ำมัน/ค่าขนส่ง ตามลำดับ โดยเป็นปัจจัยที่มีผลกระทบสืบเนื่องมาจาก ไตรมาสก่อนหน้า

2 วิธีการสร้างดัชนีความเชื่อมั่น

ดัชนีความเชื่อมั่นภาคการผลิตของวิสาหกิจขนาดกลางและขนาดย่อม (Manufacturing Sector Sentiment Index: MSSSI) ซึ่งจัดทำขึ้นโดยความร่วมมือระหว่าง สำนักงานส่งเสริมวิสาหกิจขนาดกลางและขนาดย่อม และคณะวิทยาการจัดการ มหาวิทยาลัยขอนแก่น โดยมีวัตถุประสงค์เพื่อส่งเสริมการพัฒนาทางด้านสถิติที่เกี่ยวข้องกับความเชื่อมั่นภาคการผลิตของวิสาหกิจขนาดกลางและขนาดย่อม และเพื่อเป็นเครื่องมือในการวิเคราะห์แนวโน้มภาวะการณของวิสาหกิจขนาดกลางและขนาดย่อมในภาคการผลิตสำหรับหน่วยงานที่เกี่ยวข้องและผู้ประกอบการ

2.1 ขั้นตอนการจัดสร้างดัชนีความเชื่อมั่น

การสำรวจความเชื่อมั่นผู้ประกอบการภาคการผลิตทำขึ้นเพื่อรวบรวมข้อมูลจากสถานประกอบการขนาดกลางและขนาดย่อม โดยสุ่มตัวอย่างจากผู้ประกอบการภาคการผลิตต่างๆ ใน 4 จังหวัดของภูมิภาคตะวันออกเฉียงเหนือ (ขอนแก่น อุดรธานี นครราชสีมา และอุบลราชธานี) จำนวน 680 ตัวอย่างกลุ่มตัวอย่างเหล่านี้จะเป็นกลุ่มตัวอย่างประจำประกอบด้วยสถานประกอบการในภาคการผลิต ประกอบด้วย 10 สาขาหลัก คือ 1)การผลิตผลิตภัณฑ์อาหารและเครื่องดื่ม(อาหารและเครื่องดื่ม 2)การผลิตสิ่งทอและถัก(สิ่งทอ) 3)การผลิตเครื่องแต่งกาย รวมทั้งการตกแต่งและย้อมสีขนสัตว์(เครื่องแต่งกาย) 4)การผลิตไม้ ผลิตภัณฑ์จากไม้และไม้ก๊อก ยกเว้นเครื่องเรือนรวมทั้งการผลิตสิ่งของจากฟางและวัสดุถักอื่นๆ(ไม้) 5)การผลิตเคมีภัณฑ์และผลิตภัณฑ์เคมี(เคมี) 6)การผลิตผลิตภัณฑ์ยางและผลิตภัณฑ์พลาสติก(ยางและพลาสติก) 7)การผลิตผลิตภัณฑ์จากแร่โลหะ(อโลหะ) 8)การผลิตผลิตภัณฑ์ที่ทำจากโลหะประดิษฐ์ ยกเว้นเครื่องจักรและอุปกรณ์(โลหะ) 9)การผลิตเครื่องจักรและอุปกรณ์ซึ่งมิได้จัดประเภทไว้ในที่อื่น(เครื่องจักร) และ 10)การผลิตเครื่องเรือนและการผลิตซึ่งมิได้จัดประเภทไว้ในที่อื่น(เครื่องเรือน) เนื่องจากจุดประสงค์ของการสำรวจความเชื่อมั่นภาคการผลิตของวิสาหกิจขนาดกลางและขนาดย่อม เพื่อให้ทราบถึงสถานการณ์โดยรวมของภาคการผลิต แบบสอบถามจึงถูกออกแบบให้กระชับเข้าใจง่ายโดยครอบคลุมในประเด็นคำถามเกี่ยวกับความคิดเห็นที่มีต่อธุรกิจในการประมวลผลดัชนีความเชื่อมั่นซึ่งประกอบไปด้วยองค์ประกอบของธุรกิจด้าน (1) กำไร (2) ปริมาณการผลิต (3) ต้นทุนธุรกิจ (4) การจ้างงาน (5) สินค้าคงคลัง และ (6) ยอดรับคำสั่งซื้อสินค้า และความคิดเห็นที่มีต่อเศรษฐกิจของประเทศโดยรวมและเศรษฐกิจในสาขาธุรกิจของผู้ตอบแบบสอบถาม รวมทั้งปัจจัยที่มีผลต่อภาวะดีขึ้นและแย่ลงในธุรกิจซึ่งความคิดเห็นเหล่านี้จะถูกนำไปประกอบการวิเคราะห์ผลของดัชนีความเชื่อมั่น

2.2 การคำนวณและแปลความหมายค่าดัชนี

ผลการสำรวจแต่ละเดือนจะได้ดัชนี 2 ชุดคือ (1) ดัชนีในเดือนที่ถาม ซึ่งเรียกว่า ดัชนีเดือนปัจจุบัน (2) ดัชนีการคาดการณ์ในอนาคตที่ประเมินจาก เดือนที่ถามซึ่งเรียกว่าดัชนีคาดการณ์ 3 เดือนข้างหน้าค่าดัชนีคำนวณจากคะแนนที่ให้ในแต่ละคำตอบ (คือแปลงข้อมูลเชิงคุณภาพเป็นเชิงปริมาณ) โดยให้คะแนนสูงสุด

เท่ากับ 1.0 สำหรับคำตอบ “สูงขึ้น/ ดีขึ้น/ เพิ่มขึ้น” และให้คะแนน 0.5 และ 0 สำหรับคำตอบ “คงเดิม” และ “แยลง/ลดลง” ตามลำดับ การแปลความหมายที่ได้ ค่าดัชนีที่ได้จะมีค่า ต่ำกว่า 50 หรือ สูงกว่า 50 ถ้า

MSSI <50 แสดงว่า ผู้ประกอบการวิสาหกิจขนาดกลางและขนาดย่อมในภาคการผลิตมีความเชื่อมั่นว่าภาวะการณ์ด้านนั้นๆ จะมีสภาพแยลงหรืออยู่ในระดับที่ไม่ดี

MSSI = 50 แสดงว่า ผู้ประกอบการวิสาหกิจขนาดกลางและขนาดย่อมในภาคการผลิตมีความเชื่อมั่นว่าภาวะการณ์ด้านนั้นๆ จะไม่มีการเปลี่ยนแปลง หรืออยู่ในสภาพทรงตัว

MSSI >50 แสดงว่า ผู้ประกอบการวิสาหกิจขนาดกลางและขนาดย่อมในภาคการผลิตมีความเชื่อมั่นว่าภาวะการณ์ด้านนั้นๆ จะมีสภาพดีขึ้นหรืออยู่ในระดับที่ดี

การคำนวณและแปลความหมายด้านต้นทุนนั้น ดำเนินการให้คะแนนแบบผกผัน คือ ให้คะแนนเท่ากับ 1.0 สำหรับคำตอบ “ลดลง” ให้คะแนนเท่ากับ 0.5 สำหรับคำตอบ “คงเดิม” และให้คะแนนเท่ากับ 0 สำหรับ “สูงขึ้น”

3 สถานการณ์ทั่วไปของเศรษฐกิจภูมิภาคตะวันออกเฉียงเหนือ

ขนาดเศรษฐกิจของภูมิภาคตะวันออกเฉียงเหนือ (Gross Regional Product : GRP) ปี 2554 มีมูลค่าประมาณ 1,114,945 ล้านบาท หรือมีส่วนส่วนประมาณร้อยละ 10.0 ของทั้งประเทศ ส่วนสาขาเศรษฐกิจที่สำคัญ ได้แก่ สาขาเกษตรกรรมสัดส่วนร้อยละ 21.7 สาขาอุตสาหกรรมสัดส่วนร้อยละ 20.2 สาขาการศึกษาสัดส่วนร้อยละ 13.5 และสาขาค้าส่ง ค้าปลีกสัดส่วนร้อยละ 10.6 ขณะที่รายได้เฉลี่ยต่อหัวของประชากรอยู่ที่ 48,549 บาท และมีพืชเศรษฐกิจที่สำคัญ ได้แก่ ข้าว มันสำปะหลัง อ้อยโรงงาน ข้าวโพดเลี้ยงสัตว์และยางพารา โรงงานอุตสาหกรรมส่วนใหญ่เป็นอุตสาหกรรมเกี่ยวเนื่องทางการเกษตร เช่น โรงงานน้ำตาล โรงสีข้าว เป็นต้น นอกจากนี้ยังมีอุตสาหกรรมอื่นๆ ที่สำคัญ เช่น อุตสาหกรรมผลิตเครื่องคั้ม อุตสาหกรรมผลิตกระดาษ อุตสาหกรรมอิเล็กทรอนิกส์และชิ้นส่วนคอมพิวเตอร์ อุตสาหกรรมแหวน เป็นต้น ธุรกิจของภูมิภาคตะวันออกเฉียงเหนือส่วนใหญ่เป็นขนาดเล็กและขนาดกลาง หรือ SMEs มีเพียงไม่กี่ประเภทเท่านั้นที่เป็นขนาดใหญ่ เช่น อุตสาหกรรมผลิตชิ้นส่วนอิเล็กทรอนิกส์ในกลุ่ม Hard Disk Drive (HDD) อุตสาหกรรมสิ่งทอและอุตสาหกรรมอาหาร เป็นต้น โดยปัจจุบันภาคตะวันออกเฉียงเหนือมีสถานประกอบการทั้งหมด 650,322 แห่ง เป็นสถานประกอบการที่ดำเนินกิจกรรมการขายปลีกสูงสุด ร้อยละ 35.2 รองลงมาเป็นสถานประกอบการ ที่ดำเนินกิจกรรมการผลิต ร้อยละ 27.7 สถานประกอบการที่ดำเนินกิจกรรมที่พัก โรงแรม บริการอาหารและเครื่องคั้ม ร้อยละ 9.4 สถานประกอบการที่ดำเนินกิจกรรมการขายส่งและขายปลีก การซ่อมแซมยานยนต์และจักรยานยนต์ ร้อยละ 8.0 สถานประกอบการที่ดำเนินกิจกรรมบริการอื่นๆ ร้อยละ 7.5 สถานประกอบการที่ดำเนินการขนส่งทางบก สถานที่เก็บสินค้า ร้อยละ 6.8 สถานประกอบการที่ดำเนินการขายส่ง ร้อยละ 2.3 สถานประกอบการ

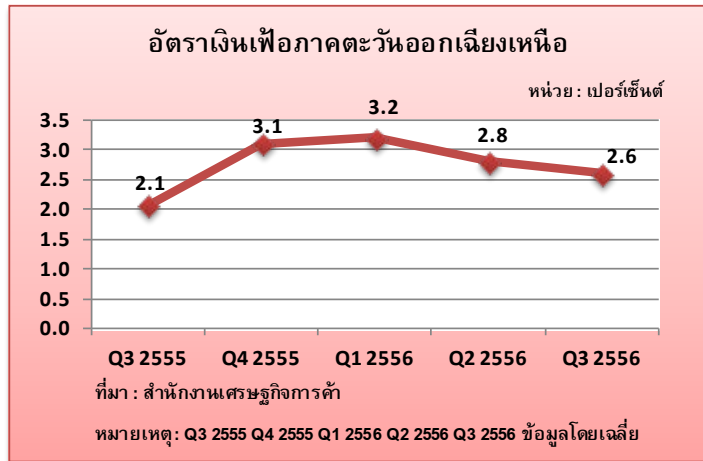


ที่ดำเนินกิจกรรมการก่อสร้าง ร้อยละ 2.0 และอื่นๆ ร้อยละ 5.7 แรงงานของภูมิภาคกว่าร้อยละ 60 อยู่ในภาคเกษตรกรรม ที่เหลือทำงานนอกภาคเกษตรกรรม และส่วนใหญ่อยู่ในภาคขนส่ง ขยายปลีก อุตสาหกรรมการผลิต และการก่อสร้างอาหารและเครื่องดื่มซึ่งสถานประกอบการส่วนใหญ่มีจำนวนคนงานอยู่ที่ 1-15 คน ส่วนสถานประกอบการที่มีต่างประเทศร่วมลงทุนหรือถือหุ้นในกิจการมีเพียงร้อยละ 1.6 ของ SMEs ภาคตะวันออกเฉียงเหนือและส่วนใหญ่ถือหุ้นประมาณ ร้อยละ 10-50 (สำนักงานสถิติแห่งชาติ)

สถานการณ์ทั่วไปของเศรษฐกิจ

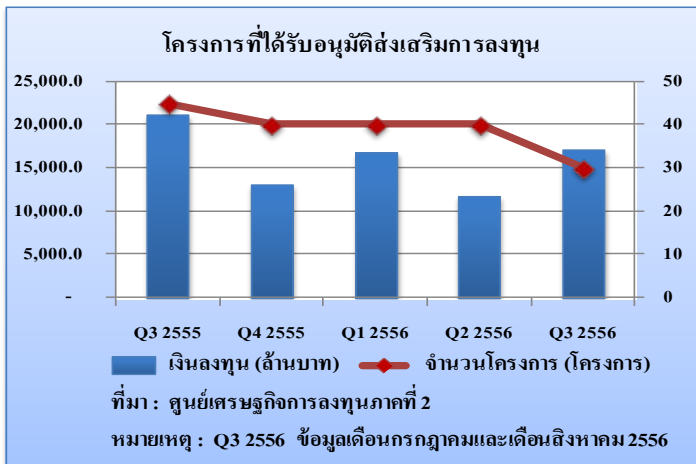
ภูมิภาคตะวันออกเฉียงเหนือไตรมาส 3 ปี

2556พบว่า ภาวะเศรษฐกิจชะลอตัวเนื่องจากผู้ประกอบการยังคงกังวลต่อต้นทุนการผลิตที่สูงขึ้น โดยเฉพาะค่าแรงและราคาน้ำมันที่ปรับเพิ่มขึ้น ขณะที่อัตราเงินเฟ้ออยู่ที่ร้อยละ 2.6ปรับตัว ลดลง จากไตรมาสที่ ผ่านมา ร้อยละ 7.1 ปรับลดลงตามราคาพืชผักและผลไม้เนื่องจากเข้าสู่ฤดูฝน



ภาพที่ 3แสดงอัตราเงินเฟ้อ

ภาวะการลงทุนเม็ดเงินลงทุน ขยายตัว ขณะที่ โครงการลงทุน ทรงตัวจากไตรมาสเดียวกันของปีก่อน โครงการที่ได้รับการอนุมัติการส่งเสริมการลงทุน ไตรมาส 3 ปี 2556 มีทั้งสิ้น 30 โครงการ (เดือนกรกฎาคมและเดือนสิงหาคม 2556) เป็นเงินลงทุนจำนวน 34,304.1 ล้านบาท เกิดการจ้างงาน จำนวน



ภาพที่ 4 แสดงโครงการที่ได้รับการลงทุน

2,278 คนโดยเม็ดเงิน ลงทุนปรับ เพิ่มขึ้นจากปีก่อน ร้อยละ 122.2 ขณะที่ จำนวนโครงการลงทุนจากไตรมาส 3 ปี 2556 ทรงตัว จากปีก่อน ส่วนโครงการที่ได้รับการอนุมัติการส่งเสริมการลงทุนมากที่สุด คือ กิจการผลิตไฟฟ้าจากพลังงานลม จังหวัดที่มีโครงการได้รับอนุมัติการส่งเสริมการลงทุนมากที่สุด คือ นครราชสีมา จำนวน 14 โครงการ รองลงมา คือ จังหวัดขอนแก่นและจังหวัดอุดรธานี จำนวน 5

โครงการและจังหวัดชัยภูมิ จำนวน 3 โครงการ ตามลำดับ

ภาคอุตสาหกรรม ดัชนีอุตสาหกรรมการผลิตมีแนวโน้มชะลอลงจากไตรมาสที่ผ่านมา

เป็นผลมาจาก การผลิตอุตสาหกรรมเครื่องดื่มน้ำมันแอลกอฮอล์ลดลง เนื่องจากโรงงานมีการปิดซ่อมบำรุง

เครื่องจักรบางสายการผลิต และ อุตสาหกรรมชิ้นส่วนอิเล็กทรอนิกส์ ก็ชะลอตัวลง เช่นเดียวกัน ส่วนอุตสาหกรรมน้ำตาลยังคงขยายตัวต่อเนื่องตามความต้องการในประเทศ (ธนาคารแห่งประเทศไทย) ขณะที่ทิศทางของอุตสาหกรรมระดับประเทศ ดัชนีผลผลิตอุตสาหกรรม หรือ MPI เดือนกรกฎาคม 2556 อยู่ที่ 174.93 หดตัวจากเดือนที่ผ่านมา ร้อยละ 1.04 เนื่องจากการส่งออกที่ลดลงในหลายอุตสาหกรรม ที่สำคัญ ได้แก่ Hard Disk Drive อาหารทะเลกระป๋องและแช่แข็ง ยานยนต์ เครื่องใช้ไฟฟ้าในบ้านเรือน เครื่องประดับเพชรพลอย (สำนักงานเศรษฐกิจอุตสาหกรรม)

ราคาผลผลิตทางการเกษตรปรับตัวเพิ่มขึ้นจากไตรมาสที่ผ่านมา โดยเฉพาะพวกเนื้อสัตว์			
ขณะที่ราคาผักและผลไม้ปรับตัวลดลงจากไตรมาสที่ผ่านมาเนื่องจากเข้าสู่ฤดูฝน	Q3	Q2	Q3
รายการ(บาท)	2555	2556	2556
ข้าวหอมมะลิ 100% 1 กก. ตราบุญครอง	40.5	43.1	43.2
เนื้อสุกร สันนอก	130.2	136.4	139.1
ไข่ไก่ ขนาดกลาง เบอร์ 2	3.2	3.6	3.7
ผักคะน้าสด	27.8	33.0	32.8
เงาะ พันธุ์โรงเรียน	34.9	37.9	29.5

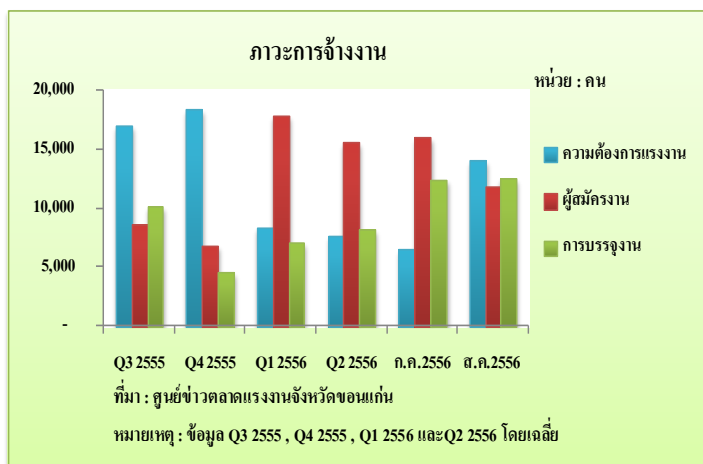
ที่มา : สำนักดัชนีเศรษฐกิจการค้า
หมายเหตุ : ข้อมูล Q3 2555 Q2 2556 และ Q3 2556 โดยเฉลี่ย

ในส่วนของข้าวหอมมะลิ 100% 1 กิโลกรัม (ตราบุญครอง) ราคาอยู่ที่ถูกลง 43.2 บาท ปรับเพิ่มขึ้นจากไตรมาสที่ผ่านมา ร้อยละ 0.2 ส่วนเนื้อสัตว์อย่างเนื้อสุกร สันนอก ราคาอยู่ที่กิโลกรัมละ 139.1 บาท ปรับเพิ่มขึ้นจากไตรมาสที่ผ่านมา ร้อยละ 2.0 ขณะที่ไข่ไก่ ขนาดกลาง(เบอร์ 2) ราคาอยู่ที่ฟองละ 3.7 บาท ปรับเพิ่มขึ้นจากไตรมาสที่ผ่านมา ร้อยละ 2.8 และในส่วนของผักคะน้าสด ราคาอยู่ที่กิโลกรัมละ 32.8 บาท ปรับ ลดลงจากไตรมาสที่ผ่านมา ร้อยละ 0.6 และเงาะพันธุ์โรงเรียน ราคาอยู่ที่กิโลกรัมละ 29.5 บาท ปรับ ลดลง จากไตรมาสที่ผ่านมา ร้อยละ 22.2

ภาพที่ 5 แสดงราคาพืชผลทางการเกษตร

ภาวะการค้าชายแดน

มูลค่าการค้าไทย -ลาว ขยายตัวจากไตรมาสที่ผ่านมา ขณะที่มูลค่าการค้าไทย -กัมพูชา ทรงตัว จากไตรมาสที่ผ่านมา ภาคตะวันออกเฉียงเหนือ มีการค้าชายแดนกับ 2 ประเทศคือ ลาว และกัมพูชาซึ่งการค้าชายแดนไทย -ลาว ไตรมาส 3 ปี 2556 มีมูลค่าการค้า 17,074.8 ล้านบาท(เดือนกรกฎาคม2556)



ภาพที่ 6 แสดงภาวะการจ้างงาน

มีแนวโน้มขยายตัวจากไตรมาสที่ผ่านมาทั้งนำเข้าและส่งออก ขณะที่การค้าชายแดนไทย-กัมพูชา ไตรมาส 3

ปี 2556 มีมูลค่าการค้า 196.4 ล้านบาท (เดือนกรกฎาคม 2556, ธนาคารแห่งประเทศไทย) มีแนวโน้มทรงตัวจากไตรมาสที่ผ่านมา

ภาวะการจ้างงาน ความต้องการแรงงาน และการบรรจงานมีแนวโน้มเพิ่มขึ้น จากไตรมาสที่ผ่านมา
ขณะที่ผู้สมัครงานมีแนวโน้มทรงตัว จากไตรมาสที่ผ่านมา การจ้างงานภาคตะวันออกเฉียงเหนือ เดือนกรกฎาคม 2556 มีความต้องการแรงงาน จำนวน 6,529 คน ผู้สมัครงาน จำนวน 16,032 คน การบรรจงาน จำนวน 12,400 คน ขณะที่เดือนสิงหาคม 2556 มีความต้องการแรงงาน จำนวน 14,122 คน ผู้สมัครงาน จำนวน 11,824 คน การบรรจงาน จำนวน 12,592 คน เมื่อพิจารณาจากภาพภาวะการจ้างงาน ก็พบว่า ความต้องการแรงงาน และการบรรจงานมีแนวโน้มเพิ่มขึ้น จากไตรมาสที่ผ่านมา เนื่องจากในช่วงฤดูฝน แรงงานไร้ฝีมือส่วนใหญ่ที่ทำงานในเขตเมืองจะเดินทางกลับไปยังภูมิลำเนาเพื่อทำเกษตรกรรม ส่งผลให้เกิดความต้องการแรงงานเพิ่มขึ้น ส่วนจำนวนผู้สมัครงานมีแนวโน้มทรงตัวจากไตรมาสที่ผ่านมา

4 ดัชนีความเชื่อมั่นฯ แยกตามองค์ประกอบของปัจจัยกำหนดค่าดัชนี

ดัชนีความเชื่อมั่นภาคการผลิตของวิสาหกิจขนาดกลางและขนาดย่อมแยกตามองค์ประกอบของปัจจัยกำหนดค่าดัชนีภาคการผลิตของ SMEs (ประกอบด้วย ยอดรับคำสั่งซื้อ โดยรวมปริมาณการผลิตสินค้าคงคลังต้นทุนการประกอบการกำไรสุทธิ และการจ้างงาน) พบว่า องค์ประกอบดัชนีปัจจุบันและดัชนีคาดการณ์ฯ ปรับตัวลดลงเมื่อเทียบกับไตรมาสก่อนหน้า ยกเว้นปัจจัยด้าน สินค้าคงคลังที่ปรับตัวเพิ่มสูงขึ้นเพียงเล็กน้อย (ภาพที่ 7 และ 8) โดยมีองค์ประกอบของดัชนีที่นำมาคำนวณดังต่อไปนี้

1) **ยอดคำสั่งซื้อโดยรวม** ค่าดัชนีความเชื่อมั่นปัจจุบันอยู่ในระดับที่ 37.7 ปรับตัวลดลงอย่างมากจากระดับ 50.9 ในไตรมาสก่อนหน้า เพราะเป็นช่วงเริ่มต้นของฤดูกาลเพาะปลูกข้าวในภาคตะวันออกเฉียงเหนือ และเข้าสู่เทศกาลเข้าพรรษา จึงมีผลทำให้กำลังซื้อจากภาคเกษตรและผู้บริโภคทั่วไปปรับตัวลดลงตามไปด้วย ในส่วนดัชนีความเชื่อมั่นคาดการณ์ฯ พบว่า ค่าดัชนีปรับตัวลดลงอย่างมากเช่นเดียวกับค่าดัชนีความเชื่อมั่นในปัจจุบัน โดยปรับตัวลดลงมาอยู่ที่ระดับ 51.0 จากที่ระดับ 64.7 ในไตรมาสก่อนหน้า หากพิจารณา ยอดรับคำสั่งซื้อภายในประเทศและต่างประเทศพบว่า ค่าดัชนีความเชื่อมั่นในปัจจุบันของยอดสั่งซื้อในประเทศ ปรับตัวลดลงอย่างมากจากระดับ 54.1 ของไตรมาสก่อนหน้า มาอยู่ที่ระดับ 48.3 ในไตรมาสปัจจุบัน และดัชนีคาดการณ์ฯ พบว่า ค่าดัชนีปรับตัวลดลงเช่นเดียวกัน โดยปรับจากระดับ 65.3 มาอยู่ที่ระดับ 62.0 ของไตรมาสปัจจุบัน ในส่วนของค่าดัชนีความเชื่อมั่นคาดการณ์ฯ ของยอดสั่งซื้อต่างประเทศ พบว่า ดัชนีความเชื่อมั่นในปัจจุบันและคาดการณ์ฯ ปรับตัวลดลงอย่างมาก โดยปรับตัวลดลงมาอยู่ที่ระดับ 23.2 และ 31.3 จากที่ระดับ 53.9 และ 69.8 ของไตรมาสก่อนหน้า

2) **การผลิต** ค่าดัชนีความเชื่อมั่นด้านปริมาณการผลิตไตรมาสปัจจุบันอยู่ที่ระดับ 50.7 ปรับตัวลดลงจากระดับ 53.8 ของไตรมาสก่อนหน้า สาเหตุของการปรับตัวลดลง เป็นผลมาจากอยู่ในช่วง Low-Season อีกทั้งยังอยู่ในระหว่างเทศกาลเข้าพรรษา จึงมีผลทำให้ความต้องการของผู้บริโภคลดลง ในส่วน ค่าดัชนี

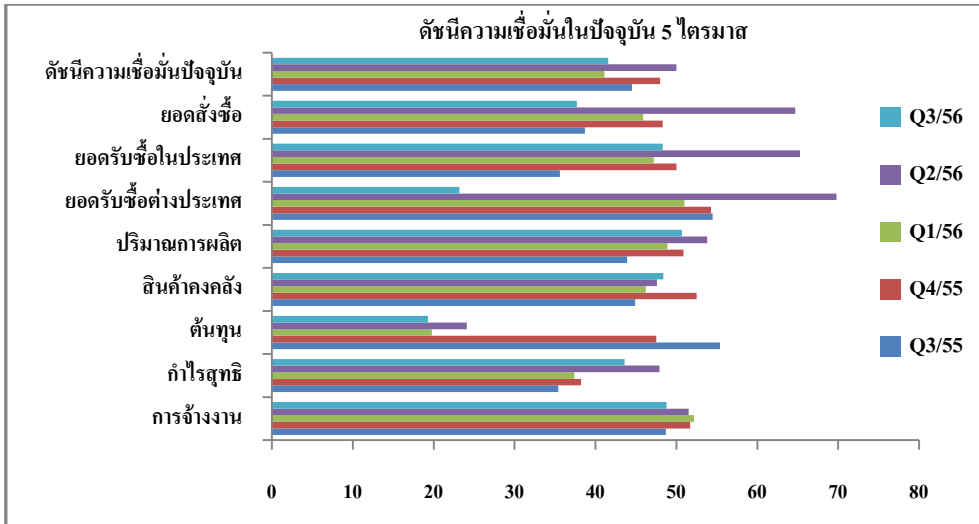
ความเชื่อมั่นคาดการณ์ ๑ พบว่า ค่าดัชนีความเชื่อมั่น อยู่ที่ระดับ 65.8 ปรับตัวเพิ่มสูงขึ้น จากที่ระดับ 59.7 ของไตรมาสก่อนหน้า

3) **สินค้าคงคลัง** ค่าดัชนีความเชื่อมั่น ในปัจจุบันของสินค้าคงคลังอยู่ที่ระดับ 48.4 ปรับตัวเพิ่มสูงขึ้นจากระดับที่ 47.6 ของไตรมาสก่อนหน้า ส่วนค่าดัชนีความเชื่อมั่นคาดการณ์ ๑ ปรับตัวเพิ่มสูงขึ้นอย่างมาก จากที่ระดับ 47.6 ของไตรมาสก่อนหน้า มาอยู่ที่ระดับ 55.4 ของไตรมาสปัจจุบัน ปัจจัยหลักของการปรับตัวที่เพิ่มสูงขึ้น มาจากการที่ผู้ผลิตต่างมีความมั่นใจในการประกอบธุรกิจเพิ่มมากขึ้น เนื่องจากในช่วงเวลาของการคาดการณ์ ซึ่งอยู่ในช่วงปลายปี จะเป็นช่วง High-Season ของสาขาสิ่งทอ เครื่องแต่งกาย และโลหะ จึงมีผลทำให้ผู้ประกอบการคาดหวังในการจำหน่ายสินค้าเพิ่มมากขึ้น และส่งผลให้ค่าดัชนีปรับตัวเพิ่มสูงขึ้น

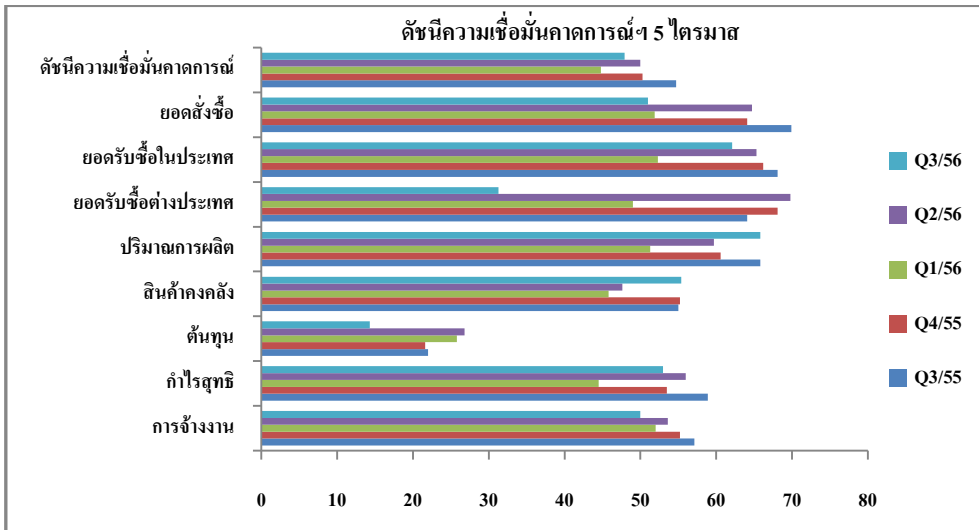
4) **ต้นทุนการประกอบการ** ค่าดัชนีความเชื่อมั่นในด้านต้นทุนการประกอบการปรับตัว ลดลงอย่างมาก (ต้นทุนเพิ่มสูงขึ้น)จากไตรมาสก่อนหน้า โดยปรับตัวลดลงจากที่ระดับ 24.1 มาอยู่ที่ระดับ 19.3 ในไตรมาสปัจจุบันในส่วน ค่าดัชนีคาดการณ์๑ พบว่า ค่าดัชนีปรับตัวลดลง อย่างมากเช่นเดียวกัน โดยปรับตัวลดลงจากที่ระดับ 26.8มาที่ระดับ 14.3 ในไตรมาสปัจจุบัน ทั้งนี้ เมื่อพิจารณาค่าดัชนีต้นทุนการประกอบการ จะพบว่า ต้นทุนการประกอบการยังคงเป็นปัจจัยหลักที่มีผลกระทบต่อผู้ประกอบการทั้งในปัจจุบันและการคาดการณ์๑ ทั้งนี้จากสถานการณ์ทั่วไปของภาคอุตสาหกรรมในภาคตะวันออกเฉียงเหนือ จะพบว่า อุตสาหกรรมส่วนใหญ่อยู่ในระหว่างการจัดหา ปรับปรุงและซ่อมแซมเครื่องจักร จึงมีผลทำให้ค่าดัชนีปรับตัวลดลง(ต้นทุนเพิ่มสูงขึ้น)

5) **กำไรสุทธิ** ค่าดัชนีความเชื่อมั่นด้านกำไรสุทธิทั้งในปัจจุบันและคาดการณ์๑ปรับตัว ลดลงอย่างมากจากไตรมาสก่อนหน้าโดยดัชนีความเชื่อมั่นในปัจจุบันปรับตัว ลดลงจากระดับ 47.9 มาอยู่ที่ระดับ 43.6 ในส่วนค่าดัชนีความเชื่อมั่นคาดการณ์๑ ปรับ ตัวลดลงจากระดับ 56.0 ในไตรมาสก่อนหน้า มาที่ระดับ 53.0 ในไตรมาสปัจจุบัน ซึ่งสอดคล้องกับปัจจัยยอดคำสั่งซื้อที่ปรับตัวลดลงและต้นทุนที่ปรับตัวเพิ่มสูงขึ้น

6) **การจ้างงาน** ค่าดัชนีความเชื่อมั่น ปรับตัวลดลงจากไตรมาสก่อนหน้า ทั้งในปัจจุบันและการคาดการณ์ โดยค่าดัชนีความเชื่อมั่น ในปัจจุบันปรับตัวลดลง จากที่ระดับ 51.5 มาที่ระดับ 48.8 และค่าดัชนีความเชื่อมั่นคาดการณ์ ลดลงมาจาก ที่ระดับ 53.6 มาที่ระดับ 50.0 จากค่าดัชนีทั้ง 2 แสดงให้เห็นว่าผู้ประกอบการมีแนวโน้มที่จะลดจำนวนแรงงานให้น้อยลงและอาจปรับเปลี่ยนมาใช้เครื่องจักรแทนแรงงานมากขึ้น ประกอบกับเป็นช่วง Low-Season ของกลุ่มเครื่องนุ่งห่มและเครื่องแต่งกาย จึงมีผลทำให้การจ้างงานลดลงตามไปด้วย ถึงแม้ว่าความต้องการด้านแรงงานจะเพิ่มมากขึ้นจากสถานการณ์ทั่วไปในภูมิภาคตะวันออกเฉียงเหนือ แต่การจ้างแรงงานที่เพิ่มมากขึ้นจะอยู่ในส่วนของภาคการค้าและบริการ ซึ่งไม่ใช่ผู้ประกอบการภาคการผลิต ประกอบกับภาคอุตสาหกรรมยังอยู่ในช่วงของการชะลอตัว จึงมีผลทำให้การจ้างงานในอุตสาหกรรมภาคการผลิตปรับตัวลดลง จึงส่งผลให้ดัชนีการจ้างงานปรับตัวลดลง



ภาพที่ 7 แสดงดัชนีความเชื่อมั่นในปัจจุบัน 5 ไตรมาส

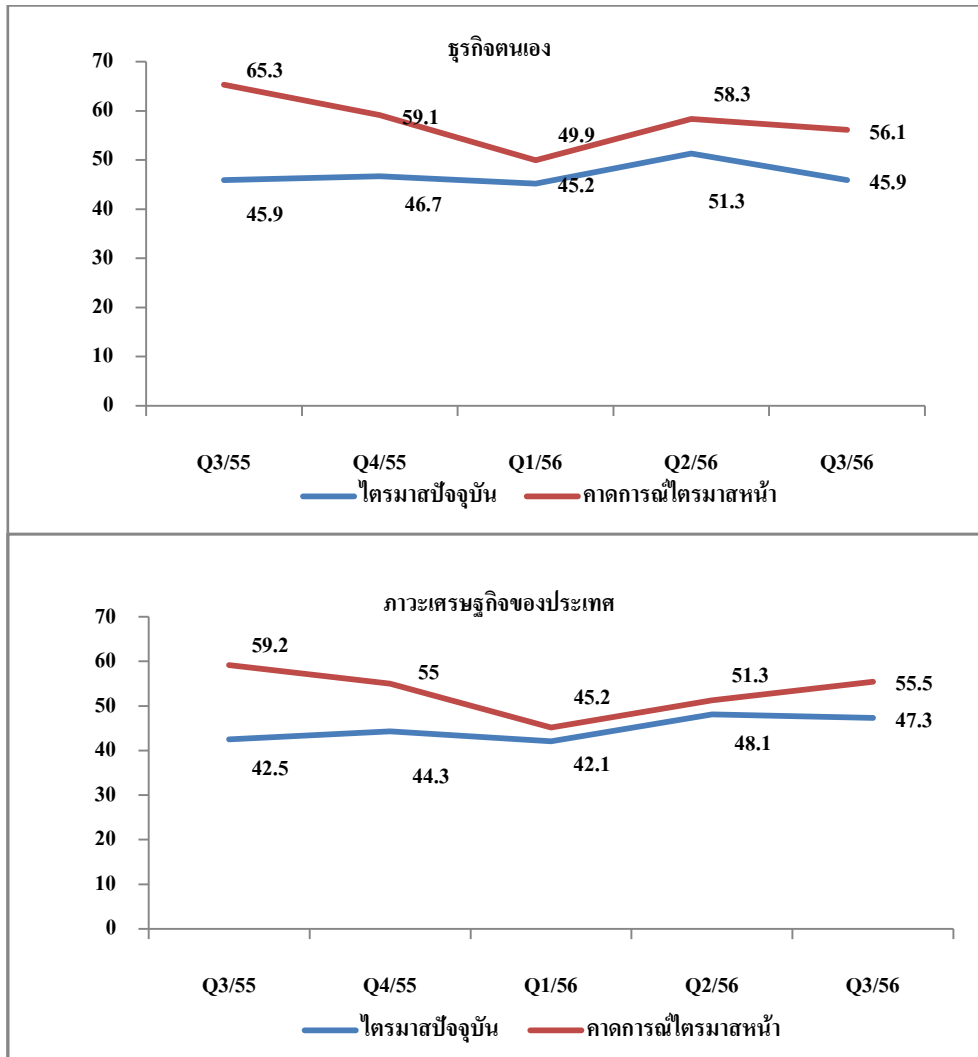


ภาพที่ 8 แสดงดัชนีความเชื่อมั่นคาดการณ์ 5 ไตรมาส

5 ดัชนีความเชื่อมั่นภาคการผลิตต่อภาวะเศรษฐกิจประเทศและธุรกิจตนเองของวิสาหกิจขนาดกลางและขนาดย่อม

ดัชนีความเชื่อมั่นของผู้ประกอบการวิสาหกิจขนาดกลางและขนาดย่อมภาคการผลิตภูมิภาคตะวันออกเฉียงเหนือต่อภาวะเศรษฐกิจของประเทศ และธุรกิจตนเองในไตรมาสที่ 3/2556 พบว่า ค่าดัชนีความเชื่อมั่นต่อภาวะเศรษฐกิจในประเทศในปัจจุบันปรับตัวลดลง โดยลดลงมาอยู่ที่ระดับ 47.3 จากที่ระดับ 48.1 ในไตรมาสก่อนหน้า ส่วนดัชนีความเชื่อมั่นคาดการณ์ พบว่า ค่าดัชนีปรับตัวเพิ่มสูงขึ้น โดยปรับตัวเพิ่มสูงขึ้นมาอยู่ที่ระดับ 55.5 จากที่ระดับ 51.3 ในไตรมาสก่อนหน้า ส่วนค่าดัชนีความเชื่อมั่นภาวะธุรกิจของตนเองทั้งในปัจจุบันและคาดการณ์ พบว่า ค่าดัชนีปรับตัวลดลงอย่างมากจากไตรมาสก่อนหน้า โดยค่าดัชนีความเชื่อมั่นในปัจจุบันปรับตัวลดลงจากระดับ 51.3 ในไตรมาสก่อนหน้ามาอยู่ที่ระดับ 45.9 ในส่วนค่า

ดัชนีคาดการณ์ฯ ปรับตัวลดลงเช่นเดียวกัน โดยปรับตัวลดลงจากระดับ 58.3 ในไตรมาสก่อนหน้ามาที่ระดับ 56.1 ในไตรมาสปัจจุบัน(ภาพที่ 9)

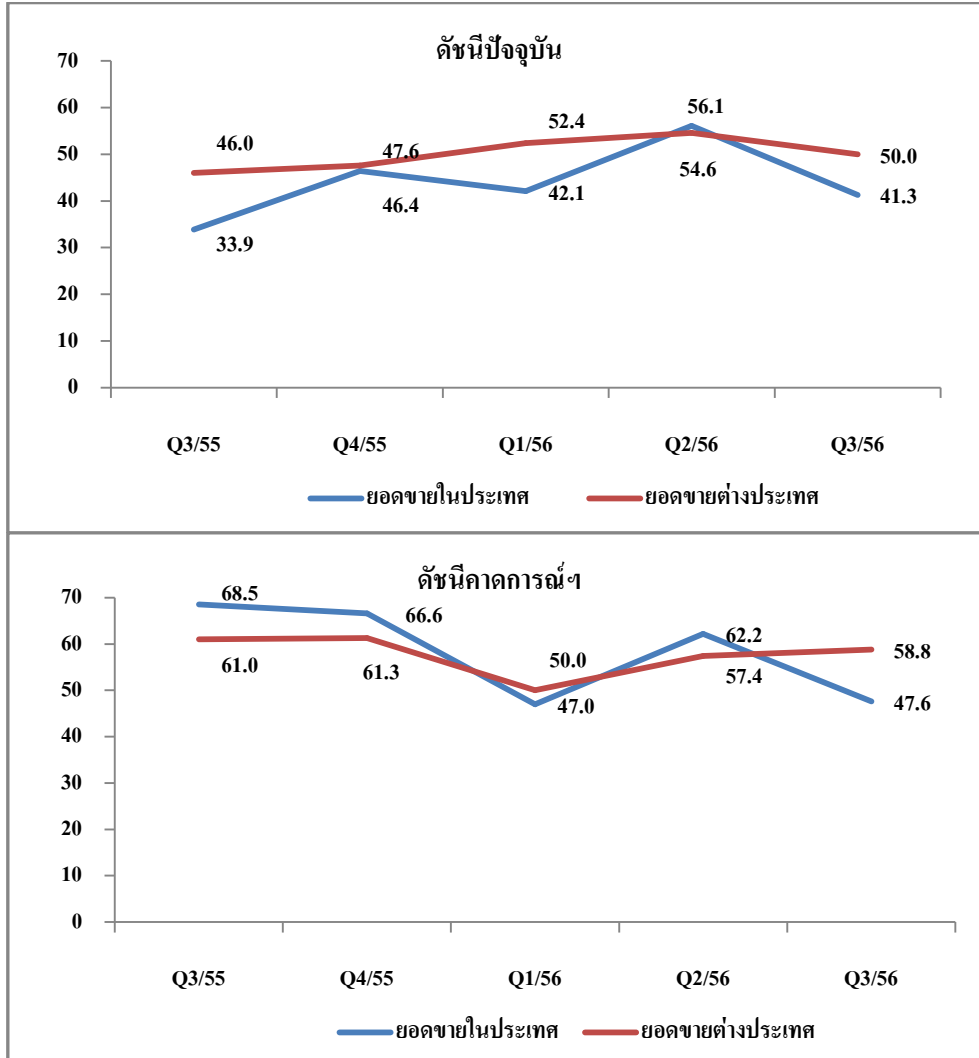


ภาพที่ 9 ดัชนีความเชื่อมั่นภาคการผลิตต่อภาวะเศรษฐกิจประเทศและธุรกิจตนเอง

6 ดัชนีความเชื่อมั่นฯ แยกตามการส่งออก

เมื่อพิจารณาดัชนีความเชื่อมั่นของผู้ประกอบวิสาหกิจขนาดกลางและขนาดย่อมภาคการผลิต ตามการส่งออกของภูมิภาคตะวันออกเฉียงเหนือ ในไตรมาสที่ 3 ปี 2556 พบว่าธุรกิจ SMEs ภูมิภาคตะวันออกเฉียงเหนือที่เน้นตลาดภายในประเทศ (การส่งออกไม่เกินร้อยละ 50 ของยอดขาย) มีค่าดัชนีความเชื่อมั่นในปัจจุบันอยู่ที่ระดับ 41.3 ปรับตัวลดลงอย่างมากจากไตรมาสก่อนหน้าที่ระดับ 56.1 ในส่วนค่าดัชนีความเชื่อมั่นคาดการณ์ฯ พบว่า ค่าดัชนีปรับลดลงอย่างมากเช่นเดียวกัน โดยลดลงมาอยู่ที่ระดับ 47.6 จากที่ระดับ 62.2 ของไตรมาสก่อนหน้า สำหรับผู้ประกอบการที่เน้นตลาดภายนอกประเทศ (การส่งออกเกินร้อยละ 50 ของยอดขาย) ซึ่งมีสัดส่วนประมาณ ร้อยละ 2 ของกลุ่มตัวอย่างเท่านั้น พบว่า มีค่าดัชนีความเชื่อมั่นในปัจจุบันอยู่ที่ระดับ 50.0 ปรับตัวลดลงจากไตรมาสก่อนหน้าที่ระดับ 54.6 เป็นผลมาจากยอด คำสั่ง

ซื้อที่จะลดตัวลง ส่วนค่าดัชนีความเชื่อมั่นคาดการณ์ฯ อยู่ที่ระดับ 58.8 ปรับตัวเพิ่มขึ้นจากไตรมาสก่อนหน้าในระดับ 57.4 ทั้งนี้ สาเหตุของการปรับตัวที่เพิ่มขึ้นของดัชนีคาดการณ์ฯ เป็นผลมาจากผู้บริโภคในทวีปอเมริกา ยุโรป และเอเชีย เริ่มฟื้นตัวน่าจะมียอดคำสั่งซื้อที่เพิ่มขึ้นในอนาคต (ภาพที่ 10)



ภาพที่ 10 ดัชนีความเชื่อมั่นฯแยกตามการส่งออก

7) ดัชนีความเชื่อมั่นฯแยกตามสาขาอุตสาหกรรมในภูมิภาคตะวันออกเฉียงเหนือ

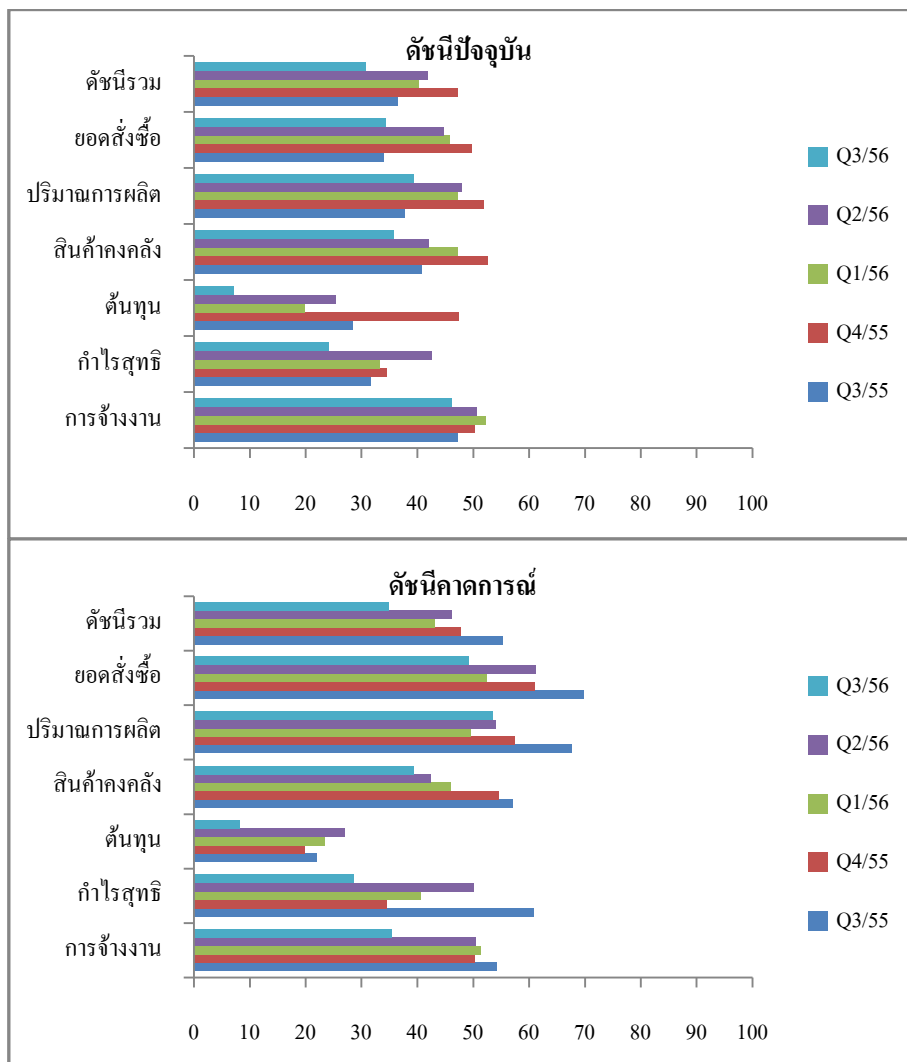
ดัชนีความเชื่อมั่นภาคการผลิตของผู้ประกอบการวิสาหกิจขนาดกลางและขนาดย่อม (SMEs) ในส่วนภูมิภาคตะวันออกเฉียงเหนือ เมื่อแยกตามสาขาอุตสาหกรรมพบว่าค่าดัชนีความเชื่อมั่นในปัจจุบันและคาดการณ์ของไตรมาสที่ 3/2556 พบว่า มี 6 สาขาที่ดัชนีปรับตัวเพิ่มสูงขึ้น และ 4 สาขาที่ปรับตัวลดลง

รายละเอียดดัชนีความเชื่อมั่นภาคการผลิตของวิสาหกิจขนาดกลางและขนาดย่อมแยกตามสาขาอุตสาหกรรมในภูมิภาคตะวันออกเฉียงเหนือ ของไตรมาสที่ 3/2556 มีดังนี้

(ดูค่าดัชนีฯ แต่ละประเภทย่อยอุตสาหกรรมได้ที่ภาคผนวก)

1) สาขาอาหารและเครื่องดื่ม

ดัชนีความเชื่อมั่นปัจจุบันของสาขาอาหารและเครื่องดื่มปรับ ตัวลดลงอย่างมากจากที่ระดับ ที่ 41.9 มาอยู่ที่ระดับ 30.8 ในไตรมาส ปัจจุบัน ในส่วนดัชนีความเชื่อมั่นคาดการณ์ปรับตัว ลดลง อย่างมาก เช่นเดียวกันโดยปรับตัวลดลง มาอยู่ที่ 34.9 จากที่ระดับ 46.2 ในไตรมาสก่อนหน้า ทั้งนี้ เมื่อพิจารณาปัจจัยที่ส่งผลกระทบต่อกิจการในสาขานี้ พบว่า ปัจจัยทางด้านต้นทุนสินค้า ราคาน้ำมัน และการแข่งขันในตลาด ยังเป็นปัจจัยที่ผู้ประกอบการมีความกังวลมากที่สุดทั้งในปัจจุบันและในอนาคต (ภาพที่ 11)



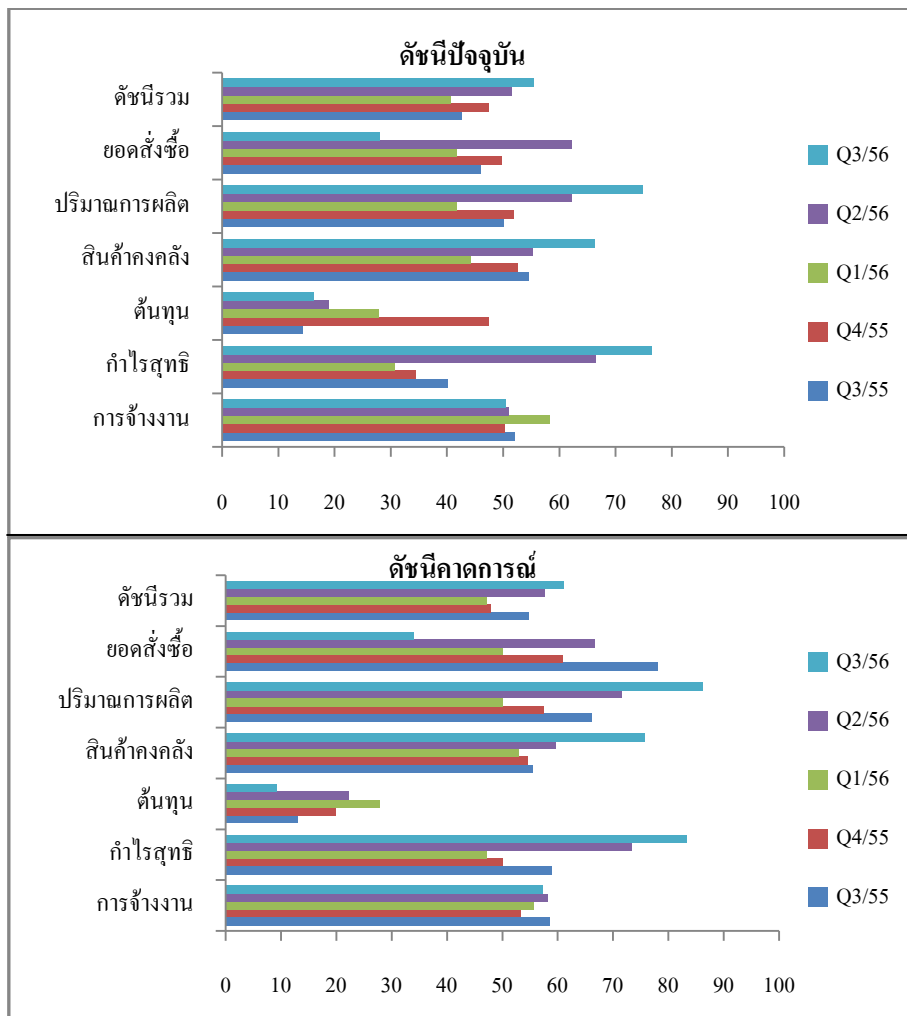
ภาพที่ 11 แสดงค่าดัชนีความเชื่อมั่นฯสาขาอาหารและเครื่องดื่ม

ในส่วนขององค์ประกอบย่อยของดัชนีไตรมาสที่ 3/2556 พบว่าองค์ประกอบส่วนใหญ่ปรับ ตัวลดลงจากไตรมาสก่อนหน้ายกเว้น องค์ประกอบย่อยในด้านต้นทุนที่ปรับตัวเพิ่มสูงขึ้น โดยมีสาเหตุมาจากการที่วัตถุดิบ ต่างๆ โดยเฉพาะพืช ผัก และเนื้อสัตว์ รวมทั้งแก๊สหุงต้ม ต่างพากันปรับตัวเพิ่มสูงขึ้นจาก

ไตรมาสที่ผ่านมา จึงมีผลทำให้ราคาขายปรับตัวเพิ่มสูงขึ้น นอกเหนือไปจากนี้ การที่อยู่ในระหว่างเทศกาลเข้าพรรษา ซึ่งเป็นช่วงที่มีการรณรงค์ให้ผู้บริโภคลดการบริโภคแอลกอฮอล์ลงไปจากเดิม ก็เป็นอีกหนึ่งปัจจัยที่ทำให้ค่าดัชนีความเชื่อมั่นในสาขานี้ปรับตัวลดลงในไตรมาสปัจจุบัน

2) สาขาส่งท่อ

ดัชนีความเชื่อมั่นในปัจจุบัน และคาดการณ์ฯ ของสาขาส่งท่อ ปรับตัวเพิ่มสูงขึ้น โดยค่าดัชนีความเชื่อมั่นในปัจจุบัน ปรับตัว เพิ่มขึ้นมาอยู่ที่ระดับ 55.4 จากที่ระดับ 51.4 ในไตรมาสก่อนหน้า ในส่วนดัชนีความเชื่อมั่นคาดการณ์ฯพบว่า ค่าดัชนีปรับ ตัวเพิ่มขึ้น ประกอบกับการคาดการณ์ว่า ฤดูหนาวจะเข้ามาเร็วกว่ากำหนด จึงมีการเพิ่มสินค้าคงคลังอย่างมาก จึงส่งผลให้ค่าดัชนีความเชื่อมั่นในปัจจุบันและคาดการณ์ฯ ปรับตัวเพิ่มสูงขึ้น หาก พิจารณาถึงปัจจัยที่ส่งผลกระทบต่อกิจการพบว่า ผู้ประกอบการส่วนใหญ่ยังคงมองว่าคู่แข่งในตลาดราคาต้นทุนสินค้า และกำลังซื้อของประชาชน ยังคงเป็นปัจจัยที่มีผลกระทบต่อผู้ประกอบการมากที่สุด และยังคงเป็นผลกระทบที่สืบเนื่องมาจากไตรมาสก่อนหน้า (ภาพที่ 12)

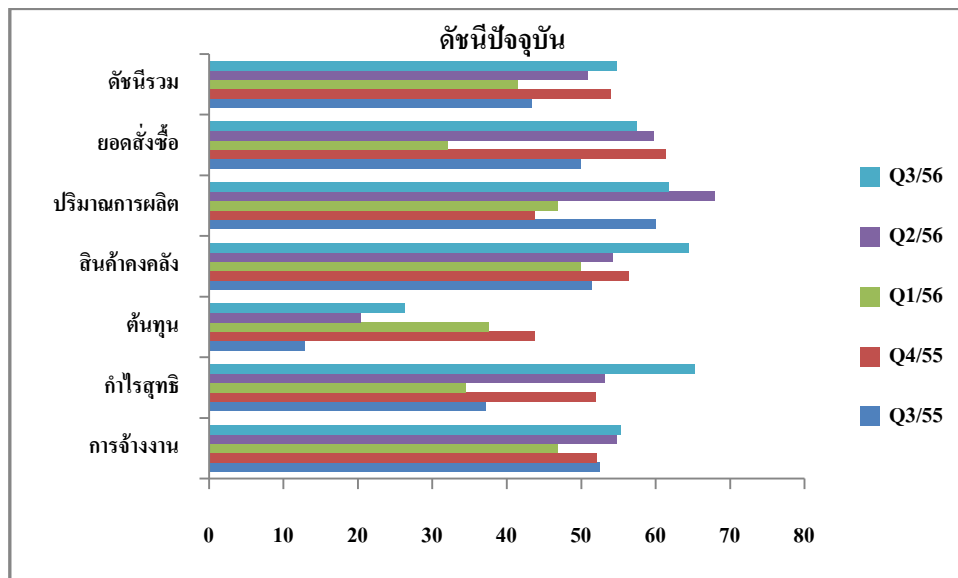


ภาพที่ 12 แสดงค่าดัชนีความเชื่อมั่นฯของสาขาการผลิตสิ่งทอและถัก

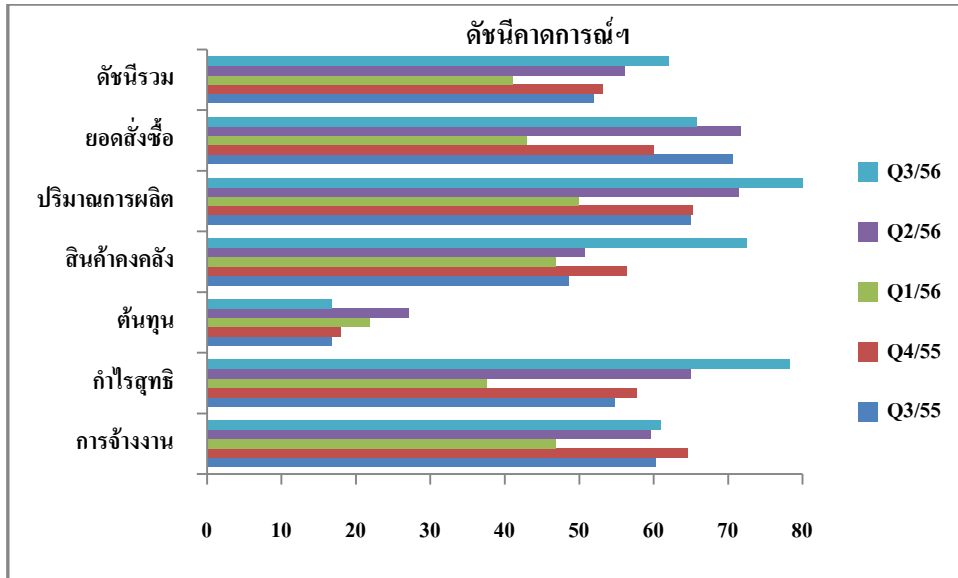
ในส่วนขององค์ประกอบย่อยของดัชนีไตรมาสที่ 3/2556 พบว่า ดัชนีขององค์ประกอบย่อยในไตรมาสปัจจุบันปรับตัวเพิ่มสูงขึ้นจากไตรมาสก่อนหน้า ยกเว้น องค์ประกอบย่อยในด้าน ยอดคำสั่งซื้อ และการจ้างงานที่ปรับตัวลดลง โดยปรับตัวลดลงจากที่ระดับ 62.1 และ 51.0 ตามลำดับในไตรมาสก่อนหน้า มาอยู่ที่ระดับ 28.0 และ 50.5 ตามลำดับในไตรมาสปัจจุบัน หากพิจารณาองค์ประกอบย่อยในด้านต้นทุน จะพบว่า องค์ประกอบย่อยในด้านต้นทุน ปรับตัวลดลง (ต้นทุนเพิ่มสูงขึ้น) ยังคงเป็นปัจจัยหลักที่มีผลกระทบต่อผู้ประกอบการในสาขานี้ เพราะผู้ประกอบการในสาขานี้ ยังต้องพึ่งพาแรงงานเป็นหลักในการผลิตสินค้า ถึงแม้ว่าจะมีการนำเครื่องจักรเข้ามาทดแทน แต่ก็ไม่สามารถทดแทนแรงงาน ได้เต็มที่มากนัก

3) สาขาเครื่องแต่งกาย

ดัชนีความเชื่อมั่น ของสาขาเครื่องแต่งกายในปัจจุบัน และการคาดการณ์ฯ ปรับตัวเพิ่มสูงขึ้นเมื่อเทียบกับไตรมาสที่ผ่านมา โดยดัชนีความเชื่อมั่นในปัจจุบันปรับตัวเพิ่มมา อยู่ที่ระดับ 54.8 จากที่ระดับ 50.94 ในไตรมาสก่อนหน้า ในส่วนดัชนีความเชื่อมั่นคาดการณ์ฯ ปรับตัวเพิ่มสูงขึ้น โดยขึ้น มาอยู่ที่ระดับ 62.0 จากที่ระดับ 56.1 ในไตรมาสก่อนหน้า สาเหตุของการปรับตัวที่เพิ่มสูงขึ้นของผู้ประกอบการในสาขานี้จะมีความคล้ายคลึงกับผู้ประกอบการในสาขาสิ่งทอ กล่าวคือ ในช่วง เวลาดังกล่าว จะเป็นช่วง High-Season ของผู้ประกอบการในสาขานี้เช่นเดียวกันหากพิจารณาถึงปัจจัย ที่ส่งผลกระทบต่อกิจการในสาขาเครื่องแต่งกายพบว่า ปัจจัยในด้าน การแข่งขันในตลาด ต้นทุนสินค้า/ค่าแรงงาน และ ราคาน้ำมัน/ค่าขนส่ง ยังคงเป็นปัจจัยหลักที่มีผลกระทบต่อผู้ประกอบการทั้งในปัจจุบันและการคาดการณ์ในอนาคต (ภาพที่ 13)



ภาพที่ 13 แสดงค่าดัชนีความเชื่อมั่นฯของสาขาเครื่องแต่งกาย

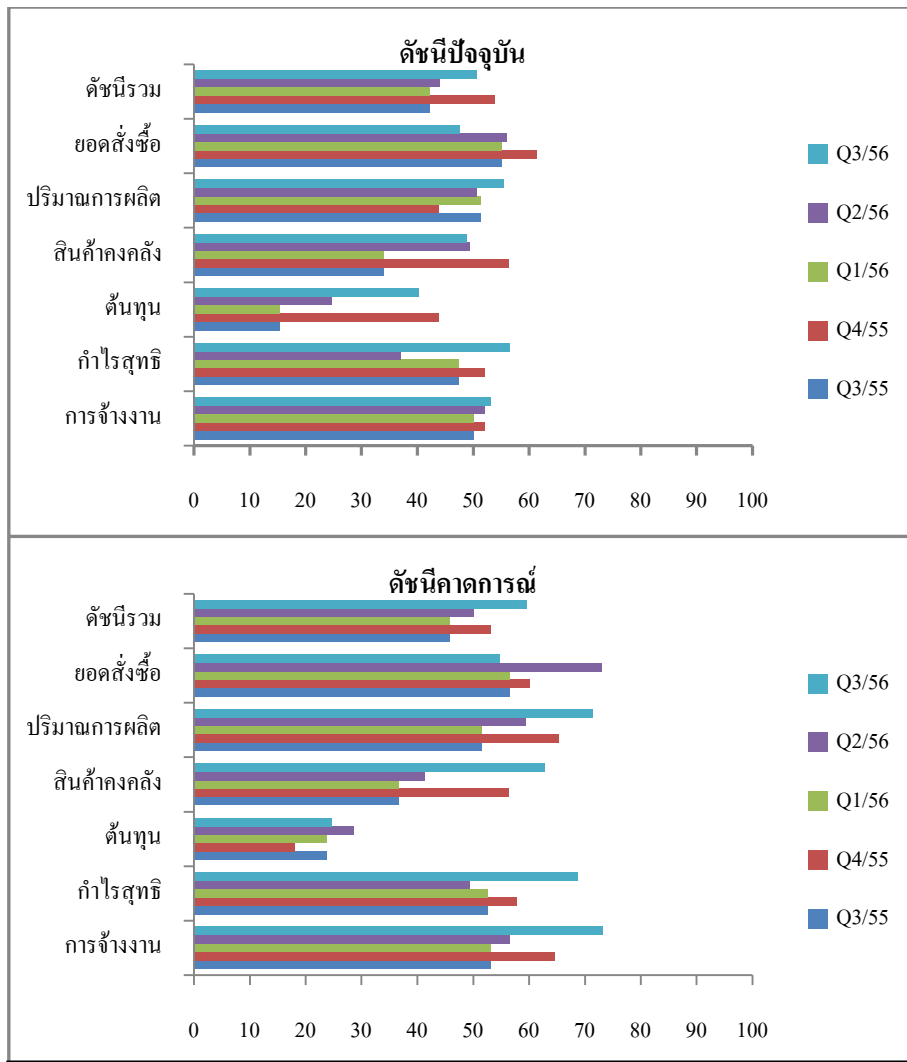


ภาพที่ 13 แสดงค่าดัชนีความเชื่อมั่นฯของสาขาเครื่องแต่งกาย (ต่อ)

ในส่วน ขององค์ประกอบย่อยของดัชนีไตรมาสที่ 3/2556 พบว่า ดัชนีความเชื่อมั่นในปัจจุบันปรับตัวเพิ่มสูงขึ้น ยกเว้นองค์ประกอบย่อยในด้านยอดสั่งซื้อ และปริมาณการผลิตที่ปรับตัวลดลง ในส่วนดัชนีความเชื่อมั่นคาดการณ์ฯ พบว่า ค่าดัชนีปรับตัวเพิ่มสูงขึ้นเช่นเดียวกับค่าดัชนีความเชื่อมั่นในปัจจุบัน ยกเว้น องค์ประกอบย่อยในด้านยอดสั่งซื้อและต้นทุนที่ปรับตัวลดลง (ต้นทุนเพิ่มสูงขึ้น) โดยปรับตัวลดลงจากที่ระดับ 71.7 และ 27.0 ในไตรมาสก่อนหน้า มาอยู่ที่ระดับ 65.8 และ 16.7 ในไตรมาสปัจจุบัน

4) สาขาไม้

ดัชนีความเชื่อมั่นในปัจจุบันของสาขาไม้ ปรับตัวเพิ่มสูงขึ้น โดยปรับขึ้นมาอยู่ที่ระดับ 50.6 จากที่ระดับ 44.0 ในไตรมาสก่อนหน้า ในส่วนค่าดัชนีความเชื่อมั่นคาดการณ์ฯพบว่า ค่าดัชนีปรับตัวเพิ่มสูงขึ้นเช่นเดียวกับค่าดัชนีความเชื่อมั่นในปัจจุบัน โดย ปรับตัวเพิ่มสูงขึ้นจากที่ระดับ 50.1 ในไตรมาสก่อนหน้า มาอยู่ที่ระดับ 59.6 ในไตรมาสปัจจุบันหากพิจารณาปัจจัยหลักที่มีผลกระทบต่อความเชื่อมั่นของผู้ประกอบการ ทั้งในปัจจุบัน และการคาดการณ์ พบว่า การแข่งขันในตลาด ต้นทุนสินค้า และราคาน้ำมัน เป็นปัจจัยหลักที่มีผลกระทบต่อกิจการมาก ยังคง เป็นปัจจัยหลักที่มีผลกระทบต่อกิจการในสาขานี้มากที่สุด (ภาพที่ 14)



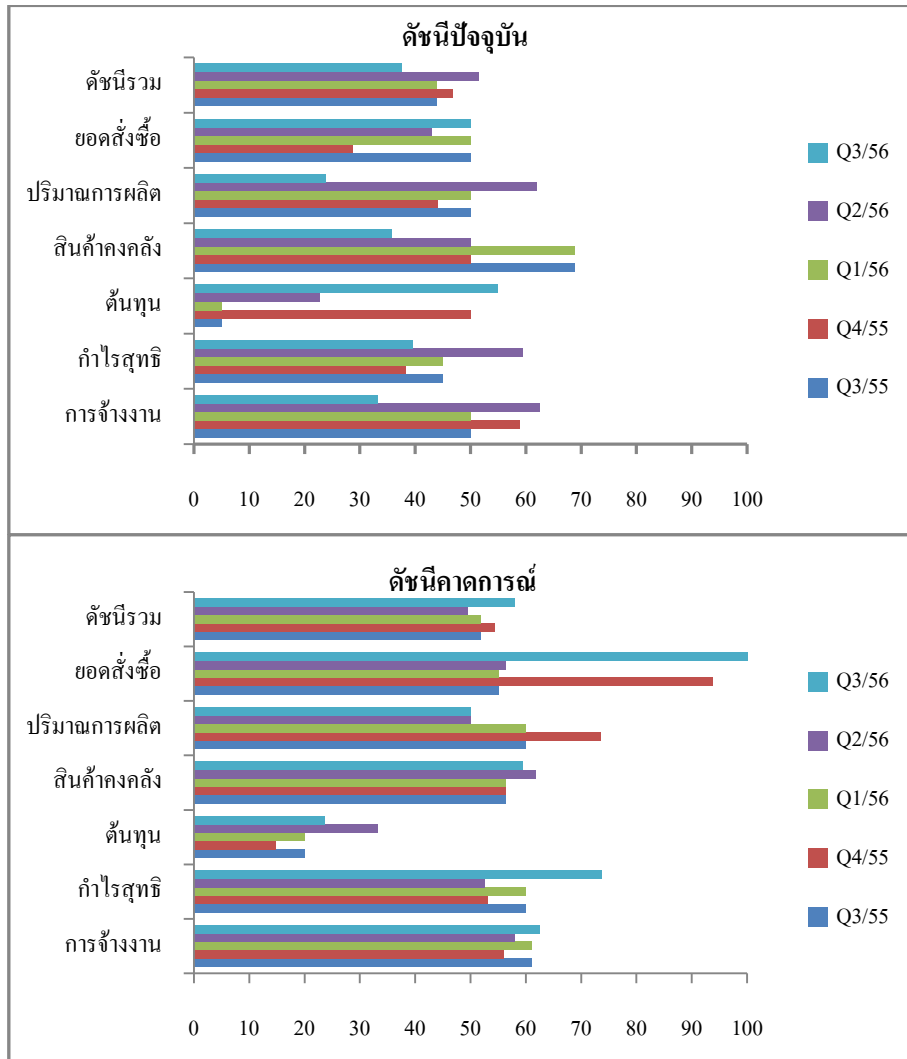
ภาพที่ 14 แสดงค่าดัชนีความเชื่อมั่นฯของสาขาไม้

ในส่วนขององค์ประกอบย่อยของดัชนีไตรมาสที่ 3/2556 พบว่า องค์ประกอบย่อยของดัชนีความเชื่อมั่นในปัจจุบันในด้านปริมาณการผลิต ต้นทุน และกำไรสุทธิปรับตัวเพิ่มสูงขึ้น และการจ้างงานปรับตัวเพิ่มสูงขึ้นเมื่อเทียบกับไตรมาสก่อนหน้า สาเหตุของการปรับตัวที่เพิ่มสูงขึ้นมีสาเหตุมาจากความนิยมในการใช้ยังคงได้รับความนิยมาอย่างต่อเนื่องและผู้บริโภคบางกลุ่มยังชื่นชอบวัสดุที่ทำจากไม้ธรรมชาติมากกว่าวัสดุที่ทำจากไม้สังเคราะห์ ประกอบกับกำลังอยู่ในช่วงของการเร่งการปิดงบประมาณประจำปี 2556 ของภาครัฐ ซึ่งออกมาในรูปของโครงการก่อสร้างต่างๆ จึงมีผลทำให้ค่าดัชนีปรับตัวเพิ่มสูงขึ้น

5) สาขาเคมี

ดัชนีความเชื่อมั่นในปัจจุบัน ปรับตัวลดลงอย่างมากเมื่อเทียบกับไตรมาสที่ผ่าน โดยค่าดัชนีปรับตัวลดลงมาอยู่ที่ระดับ 37.6 จากที่ระดับ 51.5 ในไตรมาสก่อนหน้า ส่วนค่าดัชนีความเชื่อมั่นคาดการณ์ฯ พบว่า ค่าดัชนีปรับตัวเพิ่มสูงขึ้น ซึ่งสวนทางกับค่าดัชนีความเชื่อมั่นในปัจจุบัน โดยปรับตัวเพิ่มขึ้นมาอยู่ที่ระดับ 58.0 จากที่ระดับ 49.5 ในไตรมาสก่อนหน้า หากพิจารณาถึงปัจจัยที่มีผลกระทบต่อกิจการในปัจจุบันพบว่า ปัจจัยทางด้าน การแข่งขันในตลาด คุณภาพของสาธารณูปโภค และต้นทุนสินค้า เป็นปัจจัยหลักที่มี

ผลกระทบต่อผู้ประกอบการ ในส่วนการคาดการณ์ พบว่า ปัจจัยในด้านการแข่งขันในตลาด คุณภาพของสาธารณูปโภค และราคาน้ำมัน เป็นปัจจัยหลักที่มีผลกระทบต่อผู้ประกอบการมากที่สุด(ภาพที่15)



ภาพที่ 15 แสดงค่าดัชนีความเชื่อมั่นฯของสาขาเคมี

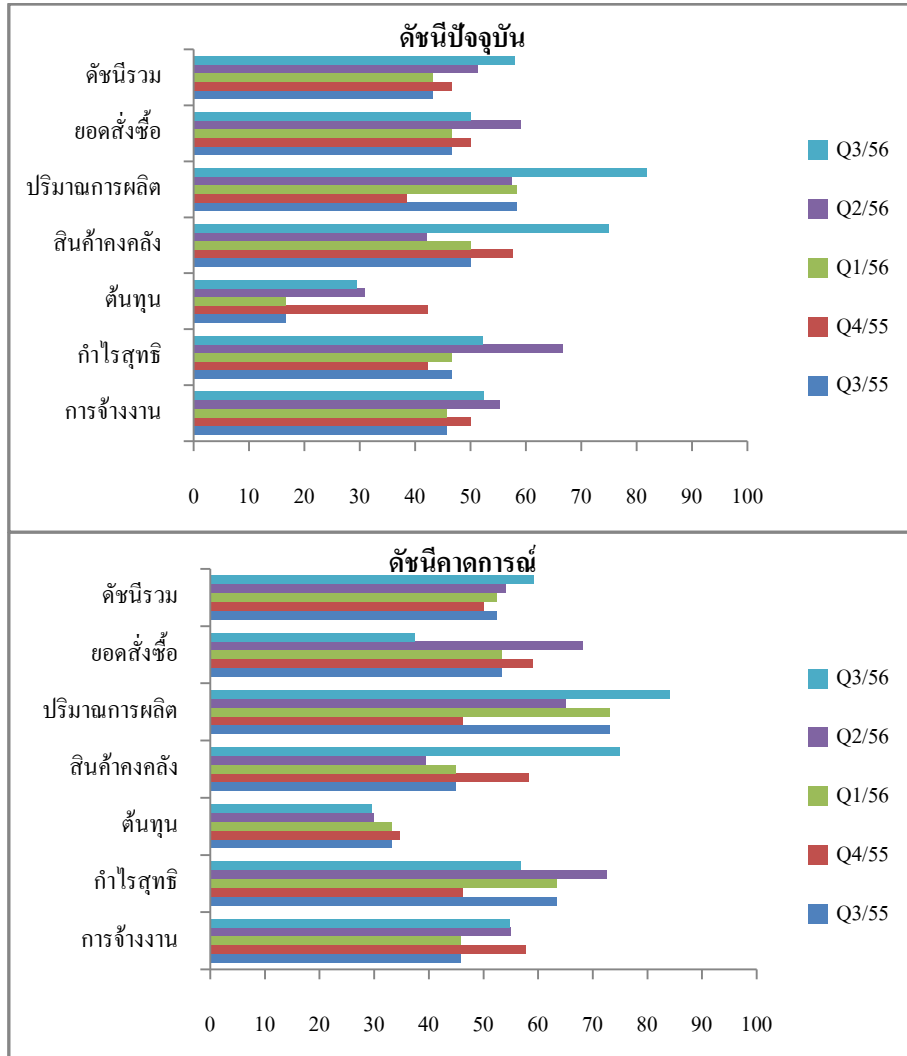
ในส่วนขององค์ประกอบย่อยของดัชนีไตรมาสที่ 3/2556 พบว่าองค์ประกอบย่อยส่วนใหญ่ในปัจจุบันปรับตัว ลดลง มีเพียงองค์ประกอบย่อยในด้านยอดคำสั่งซื้อ และต้นทุนที่ปรับตัว เพิ่มขึ้น (ต้นทุนลดลง) ผลของการปรับตัวเพิ่มขึ้น มีสาเหตุมาจากการที่เกษตรกรเพิ่มปริมาณในการผลิตพืชผลทางการเกษตร เช่น พืชไร่และพืชสวนอายุสั้น จึงมีผลทำให้ค่าดัชนีในกลุ่มดังกล่าวปรับตัวเพิ่มขึ้น ประกอบกับอยู่ในช่วงฤดูฝน จึงทำให้เกษตรกรต้องใช้ยาปราบศัตรูพืชเป็นจำนวนมากเพื่อการกำจัดวัชพืชหรือศัตรูพืช

6) สาขายางและพลาสติก

ดัชนีความเชื่อมั่น ทั้งในปัจจุบัน และคาดการณ์ฯ ปรับตัวเพิ่มขึ้นเมื่อเทียบกับไตรมาสก่อนหน้า โดยดัชนีความเชื่อมั่นในปัจจุบันปรับตัวเพิ่มขึ้นมาอยู่ที่ระดับ 57.9 จากที่ระดับ 51.4 ในไตรมาสก่อนหน้า



ในส่วนดัชนีความเชื่อมั่นการคาดการณ์ฯ ค่าดัชนีปรับตัวเพิ่มสูงขึ้น เช่นเดียวกัน โดยปรับตัวเพิ่มขึ้นมาอยู่ที่ระดับ 59.3 จากที่ระดับ 54.1 ในไตรมาสก่อนหน้า หากพิจารณาถึงปัจจัยที่มีผลกระทบต่อกิจการทั้งในปัจจุบันและการคาดการณ์ฯ พบว่า ปัจจัยในด้านราคาน้ำมัน ต้นทุนสินค้า และการหดตัวของความต้องการสินค้าและบริการยังคงเป็นปัจจัยหลักที่มีผลกระทบต่อผู้ประกอบการมากที่สุดตามลำดับ(ภาพที่ 16)



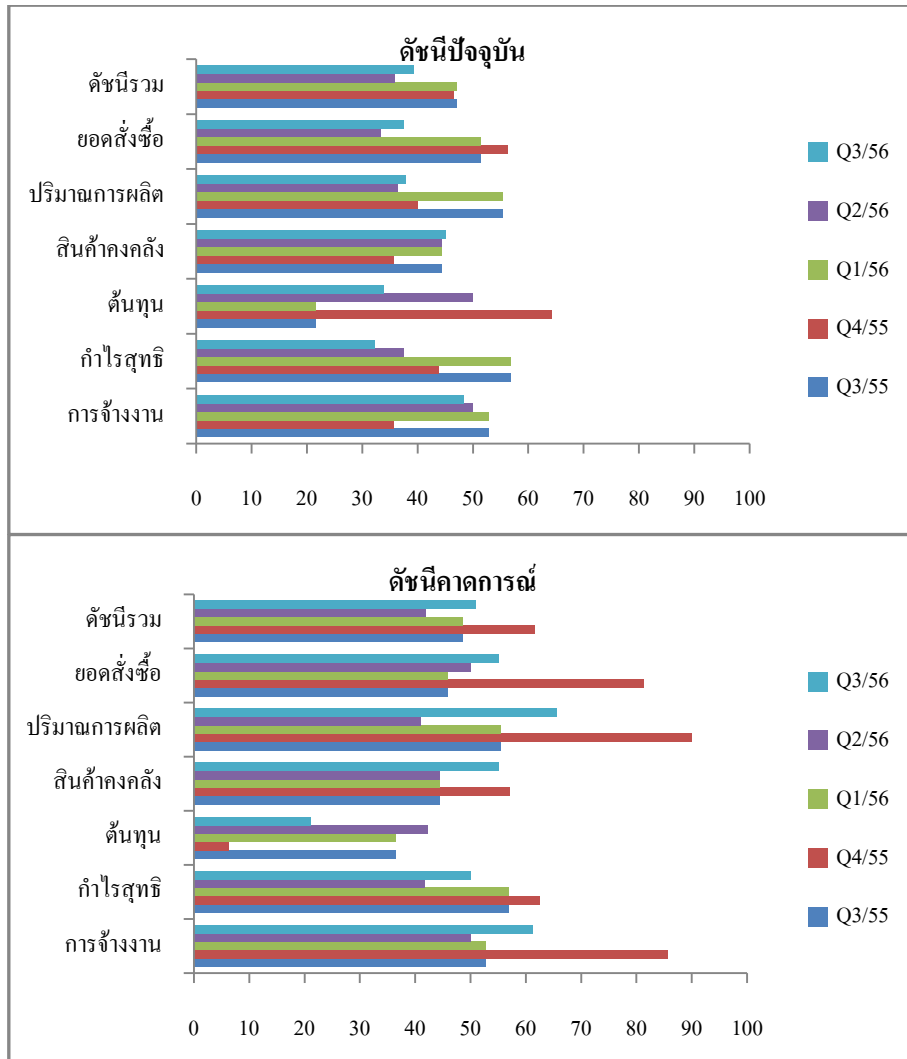
ภาพที่ 16 แสดงค่าดัชนีความเชื่อมั่นฯของสาขาช่างและพลาสติก

ในส่วนขององค์ประกอบย่อยของดัชนีไตรมาสที่ 3/2556 พบว่า องค์ประกอบในด้านยอดคำสั่งซื้อและกำไรสุทธิปรับตัวลดลงอย่างมากทั้งในปัจจุบันและการคาดการณ์ฯ ประกอบกับปัจจัยในด้านต้นทุนปรับตัวเพิ่มสูงขึ้น จึงมีผลทำให้ยอดคำสั่งซื้อในกลุ่มสาขาดังกล่าวปรับตัวลดลงทั้งในปัจจุบันและการคาดการณ์ฯ

7) สาขาโลหะ

ดัชนีความเชื่อมั่น ทั้งในปัจจุบัน และการคาดการณ์ฯ ของสาขาโลหะปรับตัว เพิ่มขึ้นจากไตรมาสก่อนหน้าโดยดัชนีความเชื่อมั่นในปัจจุบันปรับตัว เพิ่มขึ้นมาอยู่ที่ระดับ 39.2 จากที่ระดับ 35.9 ในไตรมาส

ก่อนหน้า ในส่วนค่าดัชนีความเชื่อมั่นคาดการณ์ฯ พบว่า ค่าดัชนีปรับตัว เพิ่มขึ้น อย่างมากเช่นเดียวกัน โดยเพิ่มขึ้นมาอยู่ที่ระดับ 50.9 จากที่ระดับ 41.9 ในไตรมาสก่อนหน้า หากพิจารณาถึงปัจจัยที่มีผลกระทบต่อกิจการ ทั้งในปัจจุบันและคาดการณ์ฯ พบว่า ปัจจัยในด้านการแข่งขันในตลาด ต้นทุนสินค้า/ค่าแรงงาน และราคาน้ำมันยังคงเป็นปัจจัยหลักที่มีผลกระทบต่อผู้ประกอบการในสาขานี้มากที่สุดและสืบเนื่องต่อมาจากไตรมาสก่อนหน้า(ภาพที่ 17)



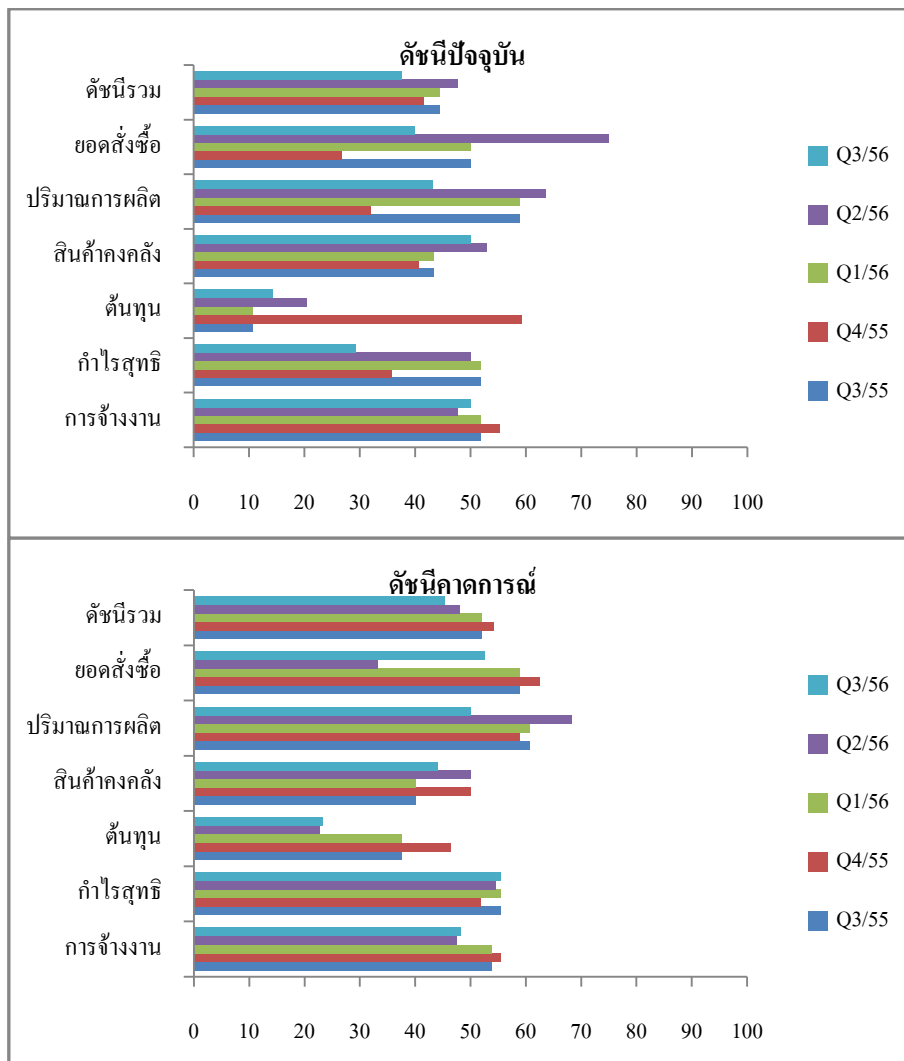
ภาพที่ 17 แสดงค่าดัชนีความเชื่อมั่นฯของสาขาโลหะ

ในส่วนขององค์ประกอบย่อยของดัชนีไตรมาสที่ 3/2556 พบว่า องค์ประกอบย่อยในปัจจุบันปรับตัวเพิ่มขึ้น ยกเว้น องค์ประกอบย่อยในด้านต้นทุน การจ้างงาน และกำไรสุทธิที่ปรับตัวลดลง ในส่วนการคาดการณ์ฯ พบว่า องค์ประกอบย่อยส่วนใหญ่ปรับตัวเพิ่มขึ้นสอดคล้องกับดัชนีในปัจจุบัน มีเพียงองค์ประกอบย่อยในด้านต้นทุนเท่านั้นที่ปรับตัวลดลง(ต้นทุนสูงขึ้น)



8) สาขาโลหะ

ดัชนีความเชื่อมั่นในปัจจุบันของสาขาโลหะ ปรับตัว ลดลง อย่างมากขึ้นเมื่อเทียบกับไตรมาสก่อนหน้า โดยค่าดัชนีปรับตัวลดลงมาอยู่ที่ระดับ 37.5 จากที่ระดับ 47.7 ในไตรมาสก่อนหน้า ในส่วนดัชนีความเชื่อมั่นคาดการณ์ฯ พบว่า ค่าดัชนีปรับตัวลดลง เช่นเดียวกันกับ ไตรมาสก่อนหน้า โดยลดลงมา อยู่ที่ระดับ 45.3 จากที่ระดับ 48.1 ในไตรมาสก่อนหน้าหากพิจารณาปัจจัยที่ส่งผลกระทบต่อกิจการ ทั้งในปัจจุบัน และการคาดการณ์ฯ พบว่า ปัจจัยทางด้านกำลังซื้อของประชาชน ต้นทุนสินค้า และ การแข่งขันในตลาด ยังคงเป็นปัจจัยหลักที่มีผลกระทบต่อ(ภาพที่ 18)



ภาพที่ 18 แสดงค่าดัชนีความเชื่อมั่นฯของสาขาโลหะ

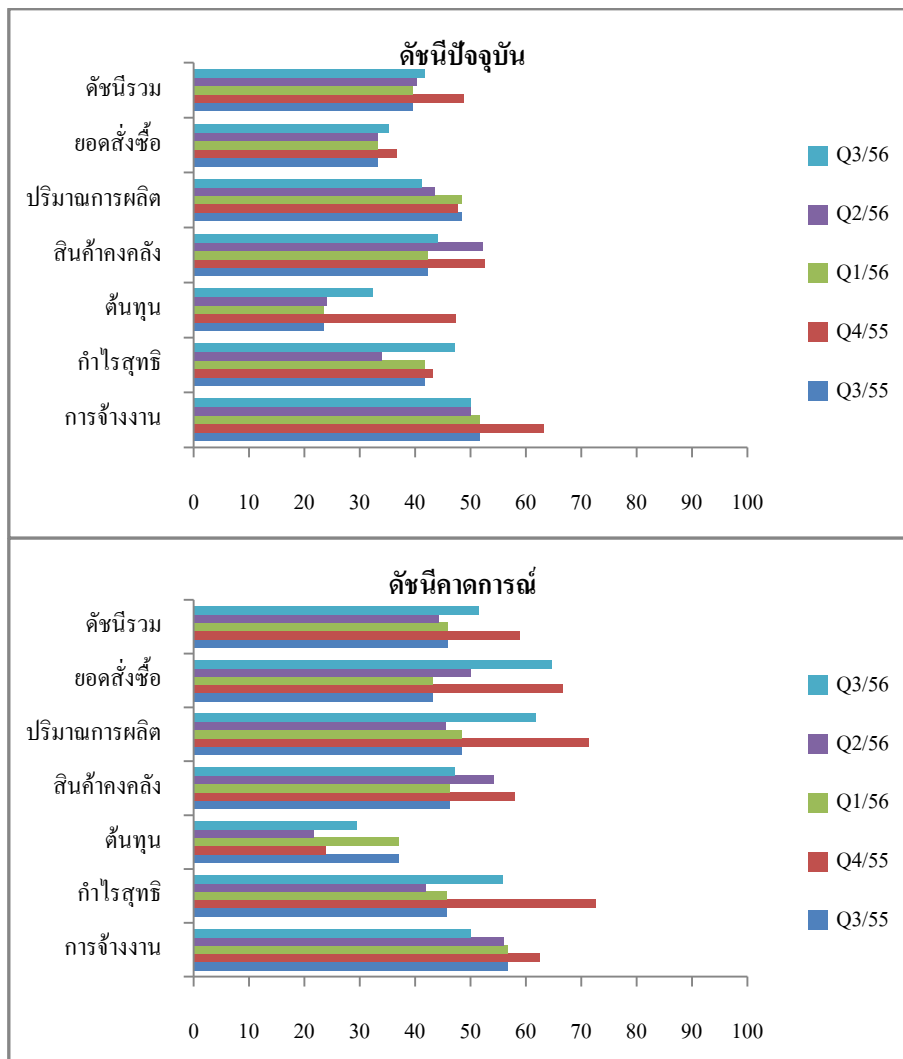
ในส่วนขององค์ประกอบย่อยของดัชนีไตรมาสที่ 3/2556 พบว่าองค์ประกอบย่อยส่วนใหญ่ในปัจจุบันปรับตัวลดลง มีเพียงองค์ประกอบย่อยในด้านการจ้างงานเท่านั้นที่ปรับตัวเพิ่มสูงขึ้น ในส่วนดัชนีคาดการณ์ฯ พบว่า ค่าดัชนีในทุกองค์ประกอบย่อยปรับตัวลดลง เช่นเดียวกัน ยกเว้น องค์ประกอบย่อยในด้านยอดคำสั่งซื้อ ต้นทุน กำไรสุทธิ และการจ้างงานที่ปรับตัวเพิ่มสูงขึ้น ที่ปรับตัวเพิ่มสูงขึ้น เมื่อพิจารณาถึง



ปัจจัยที่ทำให้ค่าดัชนีปรับตัวลดลง จะพบว่า เกษตรกรยังมีความลังเลในการขยายพื้นที่เพาะปลูก เนื่องจากยังไม่มีความเชื่อมั่นต่อโครงการรับจำนำข้าวของรัฐบาลในรอบการผลิตรอบใหม่ จึงทำให้เกษตรกรชะลอซื้อเครื่องมือ/วัสดุทางการเกษตรเพื่อขยายพื้นที่ในการเพาะปลูก เมื่อเป็นเช่นนี้ จึงมีผลทำให้ค่าดัชนีความเชื่อมั่นปรับตัวลดลง

9) สาขาเครื่องจักร

ดัชนีความเชื่อมั่นของสาขาเครื่องจักร ในปัจจุบันพบว่า ค่าดัชนีปรับเพิ่มขึ้นเล็กน้อย โดยอยู่ที่ระดับ 41.7 จากที่ระดับ 40.2 ในไตรมาสก่อนหน้า ในส่วนค่าดัชนีความเชื่อมั่นคาดการณ์พบว่า ค่าดัชนีปรับตัวเพิ่มสูงขึ้น โดยปรับตัวเพิ่มขึ้นมา อยู่ที่ระดับ 51.5 จากที่ระดับ 44.3 ในไตรมาสก่อนหน้า หากพิจารณาถึงปัจจัยที่มีผลกระทบต่อดัชนีความเชื่อมั่นทั้งในปัจจุบันและคาดการณ์พบว่า ปัจจัยทางด้านราคาน้ำมัน/ค่าขนส่ง ต้นทุนสินค้า และการแข่งขันในตลาด ยังคงเป็นปัจจัยหลักที่มีผลกระทบต่อผู้ประกอบการ มากสุด (ภาพที่ 19)



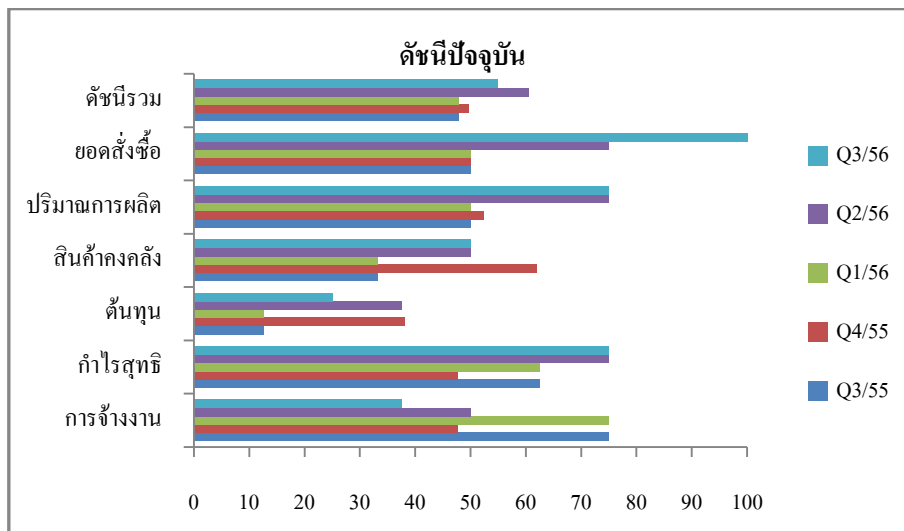
ภาพที่ 19 แสดงค่าดัชนีความเชื่อมั่นฯของสาขาเครื่องจักร



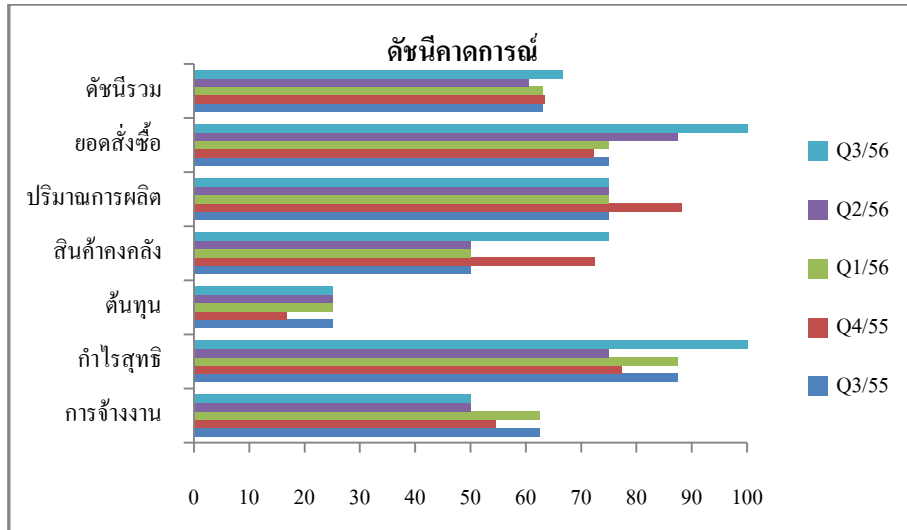
ในส่วนขององค์ประกอบย่อยของดัชนีไตรมาสที่ 3/2556 พบว่า องค์ประกอบย่อยของดัชนีปัจจุบัน ส่วนใหญ่ปรับตัว เพิ่มสูงขึ้น ยกเว้นองค์ประกอบย่อยในด้าน สินค้าคงคลัง และปริมาณการผลิต ที่ปรับตัวลดลง ในส่วนดัชนีความเชื่อมั่นคาดการณ์ฯ พบว่า องค์ประกอบย่อย ส่วนใหญ่ปรับตัว เพิ่มสูงขึ้น เนื่องจากปลายปีเป็นช่วงที่อยู่ในฤดูกาลเก็บเกี่ยว(ข้าว) ทำให้มีความจำเป็นที่จะต้องใช้เครื่องมือเพื่อสนับสนุนปัจจัยในการผลิต เมื่อเป็นเช่นนี้ จึงมีผลทำให้ค่าดัชนีความเชื่อมั่นคาดการณ์ฯปรับตัวเพิ่มสูงขึ้น แต่ก็ไม่ได้ปรับตัวเพิ่มสูงขึ้นมากนัก เพราะเกษตรกรยังมีความลังเลในการขยายพื้นที่ในการเพาะปลูก เมื่อเป็นเช่นนี้ จึงทำให้ความต้องการเครื่องจักรกลทางการเกษตรลดลง แต่ก็ยังคงมีการจัดหาไว้เพื่อให้พร้อมต่อการใช้งานในระดับทั่วไป

10) สาขาเครื่องเรือน

ดัชนีความเชื่อมั่นในปัจจุบัน ของสาขาเครื่องเรือนปรับตัว ลดลง โดยปรับ ลดลงมาอยู่ที่ระดับ 54.8 จากที่ระดับ 60.4 ในไตรมาสก่อนหน้า ในส่วนดัชนีความเชื่อมั่นคาดการณ์ฯ พบว่า ค่าดัชนีกลับปรับตัว เพิ่มสูงขึ้น โดยค่าดัชนีปรับเพิ่มขึ้นมาอยู่ที่ระดับ 66.7 จากที่ระดับ 60.4 ในไตรมาสก่อนหน้า หากพิจารณาปัจจัยถึงที่มีผลกระทบต่อดัชนีความเชื่อมั่นทั้งในปัจจุบันและคาดการณ์ฯ พบว่า กำลังซื้อของประชาชน การหดตัวของสินค้าและบริการ การแข่งขันในตลาด และคุณภาพของสาธารณูปโภค เป็นปัจจัยที่มีผลกระทบต่อผู้ประกอบการในสาขานี้มากที่สุด(ภาพที่ 20)



ภาพที่ 20 แสดงค่าดัชนีความเชื่อมั่นฯของสาขาเครื่องเรือน



ภาพที่ 20 แสดงค่าดัชนีความเชื่อมั่นฯของสาขาเครื่องเรือน (ต่อ)

ในส่วนขององค์ประกอบย่อยของดัชนีไตรมาสที่ 3/2556พบว่าองค์ประกอบย่อยส่วนใหญ่ของดัชนีความเชื่อมั่นในปัจจุบันปรับตัวอยู่ในระดับที่ทรงตัว ยกเว้น องค์ประกอบย่อยในด้านต้นทุน และการจ้างงานที่ปรับตัวลดลงหากพิจารณาค่าดัชนีความเชื่อมั่นคาดการณ์พบว่า องค์ประกอบย่อย ส่วนใหญ่ปรับตัวอยู่ในระดับที่ทรงตัวเช่นเดียวกัน

8 ปัจจัยที่ส่งผลต่อการดำเนินงานของกิจการในภาคการผลิตของวิสาหกิจขนาดกลางและขนาดย่อม ภูมิภาคตะวันออกเฉียงเหนือ

เมื่อพิจารณาปัจจัยที่ส่งผลกระทบต่อผู้ประกอบการวิสาหกิจขนาดกลางและขนาดย่อมภาคการผลิตทั้งในปัจจุบันและคาดการณ์ 3 เดือนของไตรมาสที่ 3 ปี 2556 โดยมีเกณฑ์พิจารณาปัจจัยที่มีผลกระทบต่อกิจการ ดังนี้

ปัจจัยที่ส่งผลกระทบต่อกิจการอย่างมีนัยยะทั้งในปัจจุบัน และคาดการณ์ ๑ โดยมีเกณฑ์พิจารณาจากแบบสอบถาม โดยให้คะแนนสูงสุดเท่ากับ 3.0 สำหรับคำตอบของปัจจัยที่ส่งผลกระทบต่อกิจการ ในระดับ “มาก” และให้คะแนน 2.0 1.0 และ 0 ตามลำดับ สำหรับคำตอบของปัจจัยที่ส่งผลกระทบต่อกิจการ ในระดับ “ปานกลาง” ระดับ “น้อย” และ “ไม่มีผลกระทบ” ตามลำดับ หากมีค่าเฉลี่ยอยู่ในช่วง

คะแนน	แสดงว่า
0 – 0.75	ปัจจัยที่พิจารณาไม่มีผลกระทบอย่างมีนัยยะ
0.76 – 1.50	ปัจจัยที่พิจารณามีผลกระทบอย่างมีนัยยะในระดับน้อย
1.51 – 2.05	ปัจจัยที่พิจารณามีผลกระทบอย่างมีนัยยะในระดับปานกลาง
2.06 – 3.00	ปัจจัยที่พิจารณามีผลกระทบอย่างมีนัยยะในระดับมาก

ผลการคำนวณ เฉลี่ยทุกสาขาพบว่าปัจจัยที่มีผลกระทบต่อธุรกิจทั้งปัจจุบันและอนาคต ที่มีนัยยะในระดับมาก คือ **ระดับราคาน้ำมัน /ค่าขนส่ง ต้นทุนค่าสินค้าค่าแรง และ การแข่งขันในตลาด** ตามลำดับ ระดับปานกลางคือ **ภาวะเศรษฐกิจในประเทศ การหดตัวของความต้องการสินค้า คุณภาพบริการ สาธารณูปโภค และสภาวะเศรษฐกิจโลก สถานการณ์ทางการเมือง และ มาตรการต่างๆจากภาครัฐบาล** ระดับน้อยคือ **สภาวะเศรษฐกิจโลก อัตราดอกเบี้ยเงินกู้ และอัตราแลกเปลี่ยน** ตามลำดับ จากค่าคะแนนดังกล่าว แสดงให้เห็นว่าผู้ประกอบการในภูมิภาคตะวันออกเฉียงเหนือจะเน้นตลาดภายในประเทศเป็นหลัก และมีส่งออกตลาดต่างประเทศบ้างแต่มีปริมาณที่ไม่มากนัก ส่วนค่าคะแนนและการแปลผลของแต่ละสาขา อุตสาหกรรมมีรายละเอียด ดังนี้(ตารางที่ 1)

ตารางที่ 1 แสดงปัจจัยที่ส่งผลต่อการดำเนินงานของกิจการในภาคการผลิตของวิสาหกิจขนาดกลางและขนาดย่อม

ปัจจัยที่มีผลกระทบ	ไตรมาสที่3/2556				10 และ 11การผลิตผลิตภัณฑ์อาหารและเครื่องดื่ม				13การผลิตสิ่งทอและผ้า			
	ปัจจุบัน		คาดการณ์ 3 เดือนข้างหน้า		ปัจจุบัน		คาดการณ์ 3 เดือนข้างหน้า		ปัจจุบัน		คาดการณ์ 3 เดือนข้างหน้า	
	ค่าดัชนี	แปลผล	ค่าดัชนี	แปลผล	ค่าดัชนี	แปลผล	ค่าดัชนี	แปลผล	ค่าดัชนี	แปลผล	ค่าดัชนี	แปลผล
ระดับราคาน้ำมันและค่าขนส่ง	2.10	มีผลมาก	2.23	มีผลมาก	2.31	มีผลมาก	2.37	มีผลมาก	1.78	มีผลปานกลาง	2.00	มีผลปานกลาง
ราคาต้นทุนสินค้า/ค่าแรงงาน	2.36	มีผลมาก	2.45	มีผลมาก	2.75	มีผลมาก	2.77	มีผลมาก	1.99	มีผลปานกลาง	2.12	มีผลมาก
อัตราแลกเปลี่ยน	0.85	มีผลน้อย	0.96	มีผลน้อย	0.68	ไม่มีผล	0.74	ไม่มีผล	1.21	มีผลน้อย	1.41	มีผลน้อย
อัตราดอกเบี้ยเงินกู้	0.84	มีผลน้อย	0.92	มีผลน้อย	0.87	มีผลน้อย	0.94	มีผลน้อย	0.80	มีผลน้อย	0.87	มีผลน้อย
สถานะเศรษฐกิจโลก	1.24	มีผลน้อย	1.36	มีผลน้อย	1.17	มีผลน้อย	1.21	มีผลน้อย	1.44	มีผลน้อย	1.58	มีผลปานกลาง
ภาวะเศรษฐกิจในประเทศและอำนาจซื้อของประชาชน	1.77	มีผลปานกลาง	1.85	มีผลปานกลาง	1.90	มีผลปานกลาง	1.93	มีผลปานกลาง	1.92	มีผลปานกลาง	2.03	มีผลปานกลาง
การหดตัวของความต้องการสินค้าและบริการ	1.69	มีผลปานกลาง	1.78	มีผลปานกลาง	1.84	มีผลปานกลาง	1.88	มีผลปานกลาง	1.87	มีผลปานกลาง	1.97	มีผลปานกลาง
การแข่งขันในตลาด	2.13	มีผลมาก	2.21	มีผลมาก	2.10	มีผลมาก	2.13	มีผลมาก	2.27	มีผลมาก	2.28	มีผลมาก
คุณภาพของบริการสาขานานาชาติ	1.71	มีผลปานกลาง	1.74	มีผลปานกลาง	1.85	มีผลปานกลาง	1.84	มีผลปานกลาง	1.82	มีผลปานกลาง	1.84	มีผลปานกลาง
สถานการณ์ทางการเมืองที่มีต่อกิจการ	1.56	มีผลปานกลาง	1.59	มีผลปานกลาง	1.72	มีผลปานกลาง	1.67	มีผลปานกลาง	1.67	มีผลปานกลาง	1.69	มีผลปานกลาง
มาตรการในด้านต่างๆของรัฐบาลต่อกิจการ	1.58	มีผลปานกลาง	1.63	มีผลปานกลาง	1.80	มีผลปานกลาง	1.78	มีผลปานกลาง	1.59	มีผลปานกลาง	1.70	มีผลปานกลาง

ตารางที่ 1 แสดงปัจจัยที่ส่งผลต่อการดำเนินงานของกิจการในภาคการผลิตของวิสาหกิจขนาดกลางและขนาดย่อม (ต่อ)

ปัจจัยที่มีผลกระทบ	14การผลิตเครื่องแต่งกายรวมทั้งการตกแต่งและย้อมสีขนสัตว์				16การผลิตไม้ผลิตภัณฑ์จากไม้และไม่ก้อยกเว้นเครื่องเรือนรวมทั้งการผลิตสิ่งของจากฟางและวัสดุอื่นๆ				20การผลิตเคมีภัณฑ์และผลิตภัณฑ์เคมี			
	ปัจจุบัน		ไตรมาส 3 เดือนข้างหน้า		ปัจจุบัน		ไตรมาส 3 เดือนข้างหน้า		ปัจจุบัน		ไตรมาส 3 เดือนข้างหน้า	
	ค่าดัชนี	แปลผล	ค่าดัชนี	แปลผล	ค่าดัชนี	แปลผล	ค่าดัชนี	แปลผล	ค่าดัชนี	แปลผล	ค่าดัชนี	แปลผล
ระดับราคาน้ำมันและค่าขนส่ง	1.83	มีผลปานกลาง	2.05	มีผลปานกลาง	1.90	มีผลปานกลาง	2.06	มีผลมาก	1.67	มีผลปานกลาง	2.25	มีผลมาก
ราคาต้นทุนสินค้า/ค่าแรงงาน	1.93	มีผลปานกลาง	2.16	มีผลมาก	2.10	มีผลมาก	2.27	มีผลมาก	1.80	มีผลปานกลาง	2.05	มีผลปานกลาง
อัตราแลกเปลี่ยน	1.02	มีผลน้อย	1.24	มีผลน้อย	0.72	ไม่มีผล	0.77	มีผลน้อย	0.62	ไม่มีผล	0.85	มีผลน้อย
อัตราดอกเบี้ยเงินกู้	0.78	มีผลน้อย	0.93	มีผลน้อย	0.52	ไม่มีผล	0.58	ไม่มีผล	0.19	ไม่มีผล	0.65	ไม่มีผล
สถานะเศรษฐกิจโลก	1.39	มีผลน้อย	1.58	มีผลปานกลาง	0.99	มีผลน้อย	1.14	มีผลน้อย	0.95	มีผลน้อย	1.52	มีผลปานกลาง
ภาวะเศรษฐกิจในประเทศและอำนาจซื้อของประชาชน	1.48	มีผลน้อย	1.67	มีผลปานกลาง	0.99	มีผลน้อย	1.09	มีผลน้อย	1.55	มีผลปานกลาง	1.89	มีผลปานกลาง
การหดตัวของความต้องการสินค้าและบริการ	1.55	มีผลปานกลาง	1.75	มีผลปานกลาง	0.89	มีผลน้อย	1.02	มีผลน้อย	1.50	มีผลน้อย	2.20	มีผลมาก
การแข่งขันในตลาด	1.95	มีผลปานกลาง	2.17	มีผลมาก	2.24	มีผลมาก	2.40	มีผลมาก	2.10	มีผลมาก	2.80	มีผลมาก
คุณภาพของบริการสาธัญปุโภค	1.60	มีผลปานกลาง	1.69	มีผลปานกลาง	1.05	มีผลน้อย	1.10	มีผลน้อย	1.95	มีผลปานกลาง	2.33	มีผลมาก
สถานการณ์ทางการเมืองที่มีต่อกิจการ	1.52	มีผลปานกลาง	1.67	มีผลปานกลาง	0.99	มีผลน้อย	1.08	มีผลน้อย	1.62	มีผลปานกลาง	2.19	มีผลมาก
มาตรการในด้านต่างๆของรัฐบาลต่อกิจการ	1.50	มีผลน้อย	1.63	มีผลปานกลาง	0.94	มีผลน้อย	1.04	มีผลน้อย	1.57	มีผลปานกลาง	2.10	มีผลมาก

ตารางที่ 1 แสดงปัจจัยที่ส่งผลต่อการดำเนินงานของกิจการในภาคการผลิตของวิสาหกิจขนาดกลางและขนาดย่อม (ต่อ)

ปัจจัยที่มีผลกระทบ	22การผลิตผลิตภัณฑ์ยางและผลิตภัณฑ์พลาสติก				23การผลิตผลิตภัณฑ์จากแร่โลหะ				25การผลิตผลิตภัณฑ์ที่ทำจากโลหะประดิษฐ์ยกเว้นเครื่องจักรและอุปกรณ์			
	ปัจจุบัน		คาดการณ์ 3 เดือนข้างหน้า		ปัจจุบัน		คาดการณ์ 3 เดือนข้างหน้า		ปัจจุบัน		คาดการณ์ 3 เดือนข้างหน้า	
	ค่าดัชนี	แปลผล	ค่าดัชนี	แปลผล	ค่าดัชนี	แปลผล	ค่าดัชนี	แปลผล	ค่าดัชนี	แปลผล	ค่าดัชนี	แปลผล
ระดับราคาน้ำมันและค่าขนส่ง	2.64	มีผลมาก	2.77	มีผลมาก	2.32	มีผลมาก	2.68	มีผลมาก	2.10	มีผลมาก	2.00	มีผลปานกลาง
ราคาต้นทุนสินค้า/ค่าแรงงาน	2.55	มีผลมาก	2.68	มีผลมาก	2.26	มีผลมาก	2.32	มีผลมาก	2.28	มีผลมาก	2.17	มีผลมาก
อัตราแลกเปลี่ยน	1.95	มีผลปานกลาง	2.05	มีผลปานกลาง	0.84	มีผลน้อย	0.87	มีผลน้อย	0.83	มีผลน้อย	1.00	มีผลน้อย
อัตราดอกเบี้ยเงินกู้	1.82	มีผลปานกลาง	1.81	มีผลปานกลาง	1.35	มีผลน้อย	1.37	มีผลน้อย	1.10	มีผลน้อย	1.27	มีผลน้อย
สถานะเศรษฐกิจโลก	1.82	มีผลปานกลาง	1.95	มีผลปานกลาง	1.81	มีผลปานกลาง	1.87	มีผลปานกลาง	1.31	มีผลน้อย	1.52	มีผลปานกลาง
ภาวะเศรษฐกิจในประเทศและอำนาจซื้อของประชาชน	2.09	มีผลมาก	2.14	มีผลมาก	2.16	มีผลมาก	2.06	มีผลมาก	2.45	มีผลมาก	2.52	มีผลมาก
การหดตัวของความต้องการสินค้าและบริการ	2.23	มีผลมาก	2.38	มีผลมาก	1.81	มีผลปานกลาง	1.74	มีผลปานกลาง	1.83	มีผลปานกลาง	1.75	มีผลปานกลาง
การแข่งขันในตลาด	2.00	มีผลปานกลาง	2.10	มีผลมาก	2.52	มีผลมาก	2.68	มีผลมาก	2.21	มีผลมาก	2.07	มีผลมาก
คุณภาพของบริการสาธัญปโภค	2.00	มีผลปานกลาง	2.10	มีผลมาก	1.84	มีผลปานกลาง	1.87	มีผลปานกลาง	1.83	มีผลปานกลาง	1.72	มีผลปานกลาง
สถานการณ์ทางการเมืองที่มีต่อกิจการ	2.18	มีผลมาก	2.14	มีผลมาก	1.32	มีผลน้อย	1.29	มีผลน้อย	1.59	มีผลปานกลาง	1.63	มีผลปานกลาง
มาตรการในด้านต่างๆของรัฐบาลต่อกิจการ	2.00	มีผลปานกลาง	1.95	มีผลปานกลาง	1.39	มีผลน้อย	1.35	มีผลน้อย	1.72	มีผลปานกลาง	1.79	มีผลปานกลาง

ตารางที่ 1 แสดงปัจจัยที่ส่งผลต่อการดำเนินงานของกิจการในภาคการผลิตของวิสาหกิจขนาดกลางและขนาดย่อม (ต่อ)

ปัจจัยที่มีผลกระทบ	28การผลิตเครื่องจักรและอุปกรณ์ซึ่งมิได้จัดประเภทไว้ในที่อื่น				31การผลิตเครื่องเรือนและการผลิตซึ่งมิได้จัดประเภทไว้ในที่อื่น			
	ปัจจุบัน		คาดการณ์ 3 เดือนข้างหน้า		ปัจจุบัน		คาดการณ์ 3 เดือนข้างหน้า	
	ค่าดัชนี	แปลผล	ค่าดัชนี	แปลผล	ค่าดัชนี	แปลผล	ค่าดัชนี	แปลผล
ระดับราคาน้ำมันและค่าขนส่ง	1.41	มีผลน้อย	1.47	มีผลน้อย	1.50	มีผลน้อย	1.75	มีผลปานกลาง
ราคาต้นทุนสินค้า/ค่าแรงงาน	1.47	มีผลน้อย	1.47	มีผลน้อย	2.00	มีผลปานกลาง	2.00	มีผลปานกลาง
อัตราแลกเปลี่ยน	0.00	ไม่มีผล	0.00	ไม่มีผล	0.00	ไม่มีผล	0.00	ไม่มีผล
อัตราดอกเบี้ยเงินกู้	0.29	ไม่มีผล	0.29	ไม่มีผล	0.25	ไม่มีผล	0.25	ไม่มีผล
สถานะเศรษฐกิจโลก	0.24	ไม่มีผล	0.24	ไม่มีผล	0.25	ไม่มีผล	0.25	ไม่มีผล
ภาวะเศรษฐกิจในประเทศและอำนาจซื้อของประชาชน	1.00	มีผลน้อย	0.88	มีผลน้อย	2.75	มีผลมาก	3.00	มีผลมาก
การหดตัวของความต้องการสินค้าและบริการ	1.12	มีผลน้อย	1.24	มีผลน้อย	2.50	มีผลมาก	2.50	มีผลมาก
การแข่งขันในตลาด	1.29	มีผลน้อย	1.29	มีผลน้อย	2.25	มีผลมาก	2.25	มีผลมาก
คุณภาพของบริการสาขานานาชาติ	0.88	มีผลน้อย	0.88	มีผลน้อย	2.25	มีผลมาก	2.50	มีผลมาก
สถานการณ์ทางการเมืองที่มีต่อกิจการ	0.59	ไม่มีผล	0.59	ไม่มีผล	1.50	มีผลน้อย	1.75	มีผลปานกลาง
มาตรการในด้านต่างๆของรัฐบาลต่อกิจการ	0.29	ไม่มีผล	0.29	ไม่มีผล	1.50	มีผลน้อย	1.75	มีผลปานกลาง

ภาคผนวก

หมวดอุตสาหกรรมย่อยของแต่ละกลุ่มอุตสาหกรรมประกอบไปด้วย

1. หมวดอาหารและเครื่องดื่ม

รหัส	อุตสาหกรรม	ไตรมาสที่ 2/2556	
		ปัจจุบัน	ภาคการันต์ 3 เดือนข้างหน้า
ดัชนีความเชื่อมั่น		41.9	46.2
10111	การฆ่าสัตว์ (ยกเว้นสัตว์ปีก)	37.5	37.5
10130	การผลิตผลิตภัณฑ์เนื้อสัตว์และเนื้อสัตว์ปีก	50.0	30.0
10132	การผลิตไส้กรอกลูกชิ้นและผลิตภัณฑ์อื่นที่คล้ายกันที่ทำจากเนื้อสัตว์และเนื้อสัตว์ปีก	26.1	34.1
10139	การผลิตผลิตภัณฑ์อื่นๆจากเนื้อสัตว์และเนื้อสัตว์ป่า	40.2	46.4
10210	การผลิตสัตว์น้ำและผลิตภัณฑ์สัตว์น้ำสดแช่เย็นหรือแช่แข็ง	29.2	29.2
10291	การผลิตผลิตภัณฑ์สัตว์น้ำที่ทำให้แห้งรมควันทำเค็มแช่เย็นหรือน้ำส้มสายชู	52.8	55.6
10294	การผลิตปลาป่นสำหรับใช้เป็นอาหารสัตว์	37.5	59.4
10299	การผลิตผลิตภัณฑ์สัตว์น้ำแปรรูปอื่นๆซึ่งไม่ได้จัดประเภทไว้ในที่อื่น	51.9	59.4
10302	การผลิตผลไม้และผักบรรจุกระป๋อง	37.5	37.5
10309	การแปรรูปและการถนอมผลไม้และผักด้วยวิธีอื่นๆ	47.2	51.4
10411	การผลิตน้ำมันถั่วเหลือง	65.0	65.0
10501	การผลิตนมสด นมพาสเจอร์ไรส์นมสเตอไรไลส์นม โสมรี่โนส์และนมยูเอชที	60.0	50.0
10503	การผลิตไอศกรีมและไอศกรีมหวานเย็น	13.3	14.3
10611	การสีข้าว	37.5	38.1
10615	การผลิตผลิตภัณฑ์ที่ได้จากการไป - สัตว์ปีกชนิดอื่นๆ	41.2	32.4
10619	การผลิตผลิตภัณฑ์อื่นๆที่ได้จากการโม้ - สัตว์ปีก	58.2	55.2
10621	การผลิตมันเส้นและมันอัดเม็ด	35.2	45.1
10622	การผลิตสตาร์ชจากมันสำปะหลัง	10.0	40.0
10711	การผลิตเครื่องเทศและเครื่องแกงสำเร็จรูป	63.3	73.1
10712	การผลิตบิสกิตและขนมปังกรอบที่คล้ายกัน	11.1	11.1
10743	การผลิตผลิตภัณฑ์อาหารจำพวกแป้งชนิดสำเร็จรูปและกึ่งสำเร็จรูป	33.3	35.7

รหัส	อุตสาหกรรม	ไตรมาสที่ 2/2556	
		ปัจจุบัน	คาดการณ์ 3 เดือนข้างหน้า
10749	การผลิตผลิตภัณฑ์อาหารจำพวกแป้งชนิดสำเร็จรูปและกึ่งสำเร็จรูป	80.0	40.0
10770	การผลิตเครื่องปรุงอาหารประจำโต๊ะและเครื่องประกอบอาหาร	33.3	33.3
10771	การผลิตเครื่องเทศและเครื่องแกงสำเร็จรูป	41.7	58.3
10779	การผลิตผลิตภัณฑ์อาหารอื่นๆ ซึ่งมีจัดประเภทไว้ในที่อื่น	44.2	50.0
10791	การผลิตขนมขบเคี้ยว/ขนมกรุบกรอบ	48.9	53.2
10792	การผลิตขนมขบเคี้ยว/ขนมกรุบกรอบ	46.4	50.0
10794	การผลิตอาหารพร้อมปรุงและอาหารสำเร็จรูปที่เน่าเสียง่าย	50.0	25.0
10795	การผลิตน้ำแข็งเพื่อการบริโภค	38.5	38.5
10796	การผลิตผลิตภัณฑ์จากไข่	25.0	58.3
10797	การผลิตขนมไทยและขนมพื้นเมือง(ยกเว้นขนมอบ)	0.0	12.5
10799	การผลิตผลิตภัณฑ์อาหารอื่นๆ ซึ่งมีจัดประเภทไว้ในที่อื่น	38.5	42.0
10800	การผลิตอาหารสัตว์สำเร็จรูป	29.4	32.4
10801	การผลิตอาหารสำเร็จรูปสำหรับสัตว์เลี้ยง	28.8	31.3
10802	การผลิตอาหารสำเร็จรูปสำหรับปศุสัตว์	41.7	58.3
11011	การผลิตสุรากลั่น	60.0	50.0
11040	การผลิตเครื่องดื่มที่ไม่มีแอลกอฮอล์น้ำแร่ และน้ำดื่มบรรจุขวดประเภทอื่นๆ	48.2	53.6
11041	การผลิตน้ำดื่มบริสุทธิ์และน้ำแร่บรรจุขวด	62.5	62.5
11042	การผลิตน้ำอัดลมและโซดา	62.5	100.0
11043	การผลิตเครื่องดื่มกาแฟ ชาและชาชงสมุนไพรพร้อมดื่ม	59.4	73.3
11049	การผลิตเครื่องดื่มที่ไม่มีแอลกอฮอล์	54.5	53.8
11073	การผลิตเครื่องดื่มกาแฟ ชาและชาชงสมุนไพรพร้อมดื่ม	25.0	75.0

รหัส	อุตสาหกรรม	ไตรมาสที่ 3/2556	
		ปัจจุบัน	คาดการณ์ 3 เดือนข้างหน้า
ดัชนีความเชื่อมั่น		30.8	34.9
10111	การฆ่าสัตว์ ยกเว้นสัตว์ปีก	21.3	31.3

รหัส	อุตสาหกรรม	ไตรมาสที่ 3/2556	
		ปัจจุบัน	คาดการณ์ 3 เดือนข้างหน้า
10120	การฆ่าสัตว์ปีก และการผลิตเนื้อสัตว์ปีกสด แช่เย็น หรือแช่แข็ง	75.0	75.0
10134	การผลิตผลิตภัณฑ์พลอยได้จากสัตว์ และสัตว์ปีก	32.4	42.6
10139	การผลิตผลิตภัณฑ์อื่นๆ จากหนังสัตว์และทั้งสัตว์ปีก	39.1	45.7
10211	การผลิตปลาและผลิตภัณฑ์จากปลาสด แช่เย็นหรือแช่แข็ง	33.3	41.7
10293	การผลิตน้ำปลา และผลิตภัณฑ์สัตว์น้ำที่ได้จากการหมัก	25.0	41.7
10301	การผลิตผลไม้และผักแช่แข็ง	25.0	34.4
10303	การผลิตน้ำผลไม้และน้ำผัก	16.7	25.0
10309	การแปรรูปและการถนอมผลไม้และผักด้วยวิธีอื่นๆ	25.0	41.7
10611	การสีข้าว	30.0	66.7
10619	การผลิตผลิตภัณฑ์อื่นๆ ที่ได้จากการโม้ สัตว์ปีก	42.9	56.1
10621	การผลิตมันเส้นและมันอัดเม็ด	45.0	65.0
10711	การผลิตขนมปัง เค้ก และเพสทรี	32.8	40.6
10712	การผลิตบัตทิงและขนมปังกรอบที่คล้ายกัน	30.0	50.0
10713	การผลิตขนมปัง เค้ก และเพสทรี	30.0	60.0
10742	การผลิตเส้นก๋วยเตี๋ยว บะหมี่ และวุ้นเส้น	54.2	54.2
10771	การผลิตเครื่องเทศและเครื่องแกงสำเร็จรูป	33.3	41.7
10779	การผลิตเครื่องประกอบอาหารอื่นๆ	20.8	20.8
10791	การผลิตขนมไทยและขนมพื้นเมือง(ยกเว้นขนมอบ)	31.0	32.8
10792	การผลิตขนมไทยและขนมพื้นเมือง (ยกเว้นขนมอบ)	52.6	50.0
10795	การผลิตน้ำแข็งเพื่อการบริโภค	28.6	28.6
10796	การผลิตผลิตภัณฑ์จากไข่	42.9	42.9
10799	การผลิตผลิตภัณฑ์อาหารอื่นๆซึ่งมิได้จัดประเภทไว้ในที่อื่น	36.8	41.6
10802	การผลิตอาหารสำเร็จรูปสำหรับปศุสัตว์	42.3	26.9
11041	การผลิตน้ำดื่มบริสุทธิ์และน้ำแร่บรรจุขวด	55.0	55.0
11049	การผลิตเครื่องคั้นอื่นๆที่ไม่มีแอลกอฮอล์	35.2	40.1

2. หมวดสิ่งทอ

รหัส	อุตสาหกรรม	ไตรมาสที่ 2/2556	
		ปัจจุบัน	คาดการณ์ 3 เดือนข้างหน้า
ดัชนีความเชื่อมั่น		51.4	57.6
13110	การเตรียมและการปั่นเส้นใยสิ่งทอ	0.0	60.0
13111	การเตรียมและการปั่นเส้นใยสิ่งทอ	41.7	50.0
13120	การทอผ้า	25.0	41.7
13121	การทอผ้าจากเส้นใยธรรมชาติ	50.9	57.3
13130	การแต่งสำเร็จสิ่งทอ	40.9	43.2
13910	การผลิตผ้าจากการถักนิตและโครเชต์	45.8	41.7
13929	การผลิตสิ่งทอสำเร็จรูปอื่นๆ(ยกเว้นเครื่องแต่งกาย)	51.5	52.9
13930	การผลิตพรมและสิ่งปูพื้นที่ทำจากสิ่งทอ	63.0	69.6
13939	การผลิตสิ่งทอสำเร็จรูปอื่นๆ(ยกเว้นเครื่องแต่งกาย)	30.0	62.5
13940	การผลิตเชือกเชือกเส้นใหญ่ตาข่าย แห และอวน	70.0	70.0
13999	การผลิตสิ่งทอประเภทอื่นๆซึ่งมิได้จัดประเภทไว้ในที่อื่น	57.8	57.8

รหัส	อุตสาหกรรม	ไตรมาสที่ 3/2556	
		ปัจจุบัน	คาดการณ์ 3 เดือนข้างหน้า
ดัชนีความเชื่อมั่น		55.4	61.1
13020	การผลิตสิ่งทอสำเร็จรูปอื่นๆ (ยกเว้นเครื่องแต่งกาย)	60.0	60.0
13121	การทอผ้าจากเส้นใยธรรมชาติ	54.9	62.0
13922	การผลิตผลิตภัณฑ์จากผ้าใบและผ้าอื่นๆที่คล้ายกัน	45.8	62.5
13929	การผลิตสิ่งทอสำเร็จรูปอื่นๆ (ยกเว้นเครื่องแต่งกาย)	54.3	56.9
13930	การผลิตพรมและสิ่งปูพื้นที่ทำจากสิ่งทอ	53.0	58.0
13940	การผลิตเชือกเชือกเส้นใหญ่ตาข่ายแห และอวน	50.0	50.0
13991	การผลิตผ้าชนิดไม่ทอ	66.7	62.5
13999	การผลิตสิ่งทอประเภทอื่นๆซึ่งมิได้จัดประเภทไว้ในที่อื่น	71.2	70.0

3. หมวดเครื่องแต่งกาย

รหัส	อุตสาหกรรม	ไตรมาสที่ 2/2556	
		ปัจจุบัน	คาดการณ์ 3 เดือนข้างหน้า
ดัชนีความเชื่อมั่น		50.9	56.1
14110	การผลิตเสื้อผ้าเครื่องแต่งกาย	40.0	10.0
14111	การผลิตเสื้อผ้าเครื่องแต่งกายที่ใช้ในงานอุตสาหกรรมวิชาชีพนักเรียน และนักศึกษา	48.6	64.3
14113	การผลิตเสื้อผ้าชั้นใน	40.0	50.0
14114	การผลิตเสื้อผ้าเด็กอ่อน	60.0	60.0
14120	ร้านตัดเย็บเสื้อผ้า	50.8	57.9
14130	การผลิตเครื่องประกอบเครื่องแต่งกายอื่นๆ	50.0	50.0
14139	การผลิตเครื่องประกอบเครื่องแต่งกายอื่นๆ	51.9	54.0
14301	การผลิตเสื้อผ้าเครื่องแต่งกายที่ใช้ในงานอุตสาหกรรมวิชาชีพนักเรียน และนักศึกษา	50.0	50.0

รหัส	อุตสาหกรรม	ไตรมาสที่ 3/2556	
		ปัจจุบัน	คาดการณ์ 3 เดือนข้างหน้า
ดัชนีความเชื่อมั่น		54.8	61.9
14110	การผลิตเสื้อผ้าเครื่องแต่งกาย	80.0	80.0
14111	การผลิตเสื้อผ้าเครื่องแต่งกายที่ใช้ในงานอุตสาหกรรมวิชาชีพ นักเรียนและนักศึกษา	60.0	60.0
14114	การผลิตเสื้อผ้าเด็กอ่อน	30.0	70.0
14120	ร้านตัดเย็บเสื้อผ้า	55.3	61.9
14130	การผลิตเครื่องประกอบเครื่องแต่งกายอื่น	70.0	70.0
14139	การผลิตเครื่องประกอบเครื่องแต่งกายอื่น	53.3	60.9

4. หมวดไม้

รหัส	อุตสาหกรรม	ไตรมาสที่ 2/2556	
		ปัจจุบัน	ภาคการันต์ 3 เดือนข้างหน้า
ดัชนีความเชื่อมั่น		44.0	50.1
16100	การเลื่อยไม้และการไสไม้	43.3	40.0
16101	การเลื่อยไม้	33.8	52.0
16220	การผลิตผลิตภัณฑ์ไม้ที่ใช้ในการก่อสร้างและประกอบอาคาร	41.0	48.3
16230	การผลิตภาชนะบรรจุที่ทำจากไม้	54.8	56.3
16291	การผลิตเครื่องใช้ในบ้านที่ทำจากไม้และไม้ก๊อก	60.0	70.0
16299	การผลิตผลิตภัณฑ์อื่นๆที่ทำจากไม้และไม้ก๊อกซึ่งมิได้จัดประเภทไว้ในที่อื่น	45.6	42.9

รหัส	อุตสาหกรรม	ค่าดัชนีความเชื่อมั่น	
		ปัจจุบัน	ภาคการันต์ 3 เดือนข้างหน้า
ดัชนีความเชื่อมั่น		50.6	59.6
16101	การเลื่อยไม้	56.0	72.0
16210	การผลิตแผ่นไม้ขาวและแผ่นไม้ที่คล้ายกัน	50.0	83.3
16220	การผลิตผลิตภัณฑ์ไม้ที่ใช้ในการก่อสร้างและประกอบอาคาร	49.1	62.8
16230	การผลิตภาชนะบรรจุที่ทำจากไม้	50.6	59.0
16291	การผลิตเครื่องใช้ในบ้านที่ทำจากไม้และไม้ก๊อก	50.0	54.5
16299	การผลิตผลิตภัณฑ์อื่นๆที่ทำจากไม้และไม้ก๊อกซึ่งมิได้จัดประเภทไว้ในที่อื่น	52.1	53.2

5. หมวดเคมี

รหัส	อุตสาหกรรม	ไตรมาสที่ 2/2556	
		ปัจจุบัน	ภาคการันต์ 3 เดือนข้างหน้า
ดัชนีความเชื่อมั่น		51.5	49.5
20110	การผลิตเคมีภัณฑ์ขั้นมูลฐาน	41.7	75.0
20111	การผลิตก๊าซชนิดใช้ในอุตสาหกรรม	62.5	50.0

รหัส	อุตสาหกรรม	ไตรมาสที่ 2/2556	
		ปัจจุบัน	คาดการณ์ 3 เดือนข้างหน้า
20114	การผลิตเอทานอลและเอสเทอร์	0.0	50.0
20120	การผลิตปุ๋ยเคมีและสารประกอบไนโตรเจน	50.0	37.5
20121	การผลิตปุ๋ยเคมี	52.9	49.1
20131	การผลิตเม็ดพลาสติกและพลาสติกขั้นต้น	56.3	56.3
20221	การผลิตสีน้ำมันชักเงาและสารเคลือบที่คล้ายกันและน้ำมันทาไม้	40.0	70.0
20232	การผลิตน้ำหอม เครื่องสำอางและเครื่องประทีนโคม	70.0	70.0

รหัส	อุตสาหกรรม	ค่าดัชนีความเชื่อมั่น	
		ปัจจุบัน	คาดการณ์ 3 เดือนข้างหน้า
ดัชนีความเชื่อมั่น		37.6	58.0
20110	การผลิตเคมีภัณฑ์ขั้นมูลฐาน	37.5	62.5
20111	การผลิตก๊าซที่ใช้ในอุตสาหกรรม	50.0	50.0
20114	การผลิตเอทานอลและเอสเทอร์	50.0	80.0
20120	การผลิตปุ๋ยเคมีและสารประกอบไนโตรเจน	30.0	57.5
20121	การผลิตปุ๋ยเคมี	38.4	54.5
20131	การผลิตเม็ดพลาสติกและพลาสติกขั้นต้น	40.0	55.0
20212	การผลิตปุ๋ยเคมี	20.0	50.0
20222	การผลิตหมึกพิมพ์	41.7	66.7
20232	การผลิตน้ำหอมเครื่องสำอางและเครื่องประทีนโคม	50.0	60.0

6. หมวดยางและพลาสติก

รหัส	อุตสาหกรรม	ไตรมาสที่ 2/2556	
		ปัจจุบัน	คาดการณ์ 3 เดือนข้างหน้า
ดัชนีความเชื่อมั่น		51.4	54.1
22112	การหล่อดอกยางและการซ่อมสร้างยาง	42.9	46.2
22199	การผลิตผลิตภัณฑ์ยางอื่นๆซึ่งมิได้จัดประเภทไว้ในที่อื่น	47.2	52.9

รหัส	อุตสาหกรรม	ไตรมาสที่ 2/2556	
		ปัจจุบัน	คาดการณ์ 3 เดือนข้างหน้า
22210	การผลิตผลิตภัณฑ์ที่ใช้ในการก่อสร้าง/ประกอบอาคารที่ทำจากพลาสติก	50.0	50.0
22220	การผลิตบรรจุภัณฑ์พลาสติก	50.0	48.7
22299	การผลิตผลิตภัณฑ์พลาสติกอื่นๆ ซึ่งมีได้จัดประเภทไว้ในที่อื่น	58.8	64.3

รหัส	อุตสาหกรรม	ไตรมาสที่ 3/2556	
		ปัจจุบัน	คาดการณ์ 3 เดือนข้างหน้า
ดัชนีความเชื่อมั่น		57.9	59.3
22112	การหล่อดอกยางและการซ่อมสร้างยาง	63.3	63.3
22192	การผลิตยางน้ำข้น	83.3	83.3
22199	การผลิตผลิตภัณฑ์ยางอื่นๆ ซึ่งมีได้จัดประเภทไว้ในที่อื่น	60.0	60.0
22220	การผลิตบรรจุภัณฑ์พลาสติก	46.9	49.0
22230	การผลิตผลิตภัณฑ์พลาสติกกึ่งสำเร็จรูป และสำเร็จรูป	50.0	75.0
22299	การผลิตผลิตภัณฑ์พลาสติกอื่นๆ ซึ่งมีได้จัดประเภทไว้ในที่อื่น	67.7	66.7

7. หมวดอโลหะ

รหัส	อุตสาหกรรม	ไตรมาสที่ 2/2556	
		ปัจจุบัน	คาดการณ์ 3 เดือนข้างหน้า
ดัชนีความเชื่อมั่น		35.9	41.9
23921	การผลิตอิฐ	40.0	40.0
23922	การผลิตวัสดุก่อสร้างอื่นๆ ที่ทำจากดินเหนียว	25.0	66.7
23929	การผลิตวัสดุก่อสร้างอื่นๆ ที่ทำจากดินเหนียว	35.0	35.0
23950	การผลิตผลิตภัณฑ์คอนกรีต ปูนซีเมนต์และปูนปาสเตอร์	25.0	33.3
23953	การผลิตคอนกรีตผสมเสร็จ	36.2	40.0
23960	การตัดการขึ้นรูปและการแต่งสำเร็จหิน	50.0	50.0
23961	การผลิตผลิตภัณฑ์หินที่ใช้ในการก่อสร้าง	37.5	37.5

รหัส	อุตสาหกรรม	ไตรมาสที่ 2/2556	
		ปัจจุบัน	คาดการณ์ 3 เดือนข้างหน้า
23991	การผลิตผลิตภัณฑ์ขี้ดูลู	40.9	54.5

รหัส	อุตสาหกรรม	ไตรมาสที่ 3/2556	
		ปัจจุบัน	คาดการณ์ 3 เดือนข้างหน้า
ดัชนีความเชื่อมั่น		39.2	50.9
23921	การผลิตอิฐ	50.0	58.3
23922	การผลิตกระเบื้องปูพื้นและแผ่นเซรามิก	20.0	50.0
23929	การผลิตวัสดุก่อสร้างอื่นๆที่ทำจากดินเหนียว	50.0	66.7
23951	การผลิตผลิตภัณฑ์คอนกรีตที่ใช้ในการก่อสร้าง	29.7	37.5
23953	การผลิตคอนกรีตผสมเสร็จ	47.5	64.2
23959	การผลิตผลิตภัณฑ์อื่นๆ ที่ทำจากคอนกรีต ปูนซีเมนต์ และปูนปลาสเตอร์	8.3	8.3
23960	การตัดการขึ้นรูปและการแต่งสำเร็จหิน	50.0	50.0
23961	การผลิตผลิตภัณฑ์หินที่ใช้ในการก่อสร้าง	50.0	66.7
23991	การผลิตผลิตภัณฑ์ขี้ดูลู	57.1	78.6
23999	การผลิตผลิตภัณฑ์อื่นๆที่ทำจากแร่โลหะซึ่งมิได้จัดประเภทไว้ในที่อื่น	30.6	36.1

8. หมวดโลหะ

รหัส	อุตสาหกรรม	ไตรมาสที่ 2/2556	
		ปัจจุบัน	คาดการณ์ 3 เดือนข้างหน้า
ดัชนีความเชื่อมั่น		47.7	48.1
25110	การผลิตผลิตภัณฑ์ที่มีโครงสร้างเป็นโลหะ	27.3	36.4
25111	การผลิตโครงสร้างโลหะสำหรับใช้ในงานก่อสร้าง	43.8	45.7
25122	การผลิตภาชนะบรรจุก๊าซอัดหรือก๊าซเหลวที่ทำจากโลหะ	53.3	50.0
25920	การตกแต่งและการเคลือบผลหะการกลึงกัดสโลหะ	52.0	48.0
25931	การผลิตของใช้ชนิดมีคม	72.2	72.2

รหัส	อุตสาหกรรม	ไตรมาสที่ 2/2556	
		ปัจจุบัน	คาดการณ์ 3 เดือนข้างหน้า
25999	การผลิตผลิตภัณฑ์โลหะประดิษฐ์อื่นๆซึ่งมิได้จัดประเภทไว้ในที่อื่น	43.8	45.8

รหัส	อุตสาหกรรม	ไตรมาสที่ 3/2556	
		ปัจจุบัน	คาดการณ์ 3 เดือนข้างหน้า
ดัชนีความเชื่อมั่น		37.5	45.3
25110	การผลิตผลิตภัณฑ์ที่มีโครงสร้างเป็นโลหะ	25.0	37.5
25111	การผลิตโครงสร้างโลหะสำหรับใช้ในงานก่อสร้าง	33.3	41.7
25119	การผลิตผลิตภัณฑ์อื่นๆ ที่มีโครงสร้างเป็นโลหะ	31.1	47.3
25122	การผลิตภาชนะบรรจุก๊าซอัดหรือก๊าซเหลวที่ทำจากโลหะ	54.2	37.5
25910	การผลิตผลิตภัณฑ์โลหะ โดยวิธีการตี การกด การตอกพิมพ์และการม้วนขึ้นรูปโลหะ รวมถึงกรรมวิธีโลหะผง	47.2	44.4
25920	การตกแต่งและการเคลือบโลหะการกลึงตัดไสโลหะ	38.3	46.4
25931	การผลิตของใช้ชนิดมีคม	50.0	58.3
25999	การผลิตผลิตภัณฑ์โลหะประดิษฐ์อื่นๆซึ่งมิได้จัดประเภทไว้ในที่อื่น	41.3	48.9

9. หมวดเครื่องจักรและอุปกรณ์

รหัส	อุตสาหกรรม	ไตรมาสที่ 2/2556	
		ปัจจุบัน	คาดการณ์ 3 เดือนข้างหน้า
ดัชนีความเชื่อมั่น		40.2	44.3
28110	การผลิตเครื่องยนต์และเครื่องกังหัน	26.7	26.7
28121	การผลิตเครื่องจักรที่ใช้ในการขึ้นรูปโลหะ	75.0	91.7
28131	การผลิตเครื่องสูบลมและคอมเพรสเซอร์อื่นๆ	40.0	40.0
28160	การผลิตเครื่องอุปกรณ์ที่ใช้สำหรับยกและขนย้าย	40.9	50.0
28191	การผลิตเครื่องทำความเย็น	27.8	50.0
28210	การผลิตเครื่องจักรที่ใช้ในการเกษตรและการป่าไม้	30.0	50.0
28219	การผลิตเครื่องจักรอื่นๆที่ใช้งานทั่วไปซึ่งมิได้จัดประเภทไว้ในที่อื่น	47.7	45.0

รหัส	อุตสาหกรรม	ไตรมาสที่ 2/2556	
		ปัจจุบัน	คาดการณ์ 3 เดือนข้างหน้า
28221	การผลิตเครื่องจักรที่ใช้ในการขึ้นรูปโลหะ	36.8	36.4
28230	การผลิตเครื่องจักรที่ใช้ในงานโลหะกรรม	60.0	50.0
28250	การผลิตเครื่องจักรที่ใช้ในการประกอบอาหารเครื่องดื่มน้ำและชา	58.3	50.0

รหัส	อุตสาหกรรม	ค่าดัชนีความเชื่อมั่น	
		ปัจจุบัน	คาดการณ์ 3 เดือนข้างหน้า
ดัชนีความเชื่อมั่น		41.7	51.5
28110	การผลิตเครื่องยนต์และเครื่องกังหัน	27.8	44.4
28120	การผลิตเครื่องอุปกรณ์ควบคุมกำลังของไหล	75.0	66.7
28131	การผลิตเครื่องสูบลมและคอมเพรสเซอร์อื่นๆ	33.3	33.3
28160	การผลิตเครื่องอุปกรณ์ที่ใช้สำหรับยกและขนย้าย	45.8	70.8
28191	การผลิตเครื่องทำความเย็น	38.9	44.4
28219	การผลิตเครื่องจักรอื่นๆที่ใช้ในการเกษตรและการป่าไม้	29.2	50.0
28221	การผลิตเครื่องจักรที่ใช้ในการขึ้นรูปโลหะ	43.8	47.9
28230	การผลิตเครื่องจักรที่ใช้ในการขึ้นรูปโลหะ	75.0	75.0

10. หมวดเครื่องเรือน

รหัส	อุตสาหกรรม	ไตรมาสที่ 2/2556	
		ปัจจุบัน	คาดการณ์ 3 เดือนข้างหน้า
ดัชนีความเชื่อมั่น		60.4	60.4
31001	การผลิตเฟอร์นิเจอร์ไม้	60.4	60.4

รหัส	อุตสาหกรรม	ไตรมาสที่ 3/2556	
		ปัจจุบัน	คาดการณ์ 3 เดือนข้างหน้า
ดัชนีความเชื่อมั่น		54.8	66.7



รหัส	อุตสาหกรรม	ไตรมาสที่ 3/2556	
		ปัจจุบัน	คาดการณ์ 3 เดือนข้างหน้า
31001	การผลิตเฟอร์นิเจอร์ไม้	53.3	70.0
31002	การผลิตเฟอร์นิเจอร์โลหะ	58.3	58.3